

Manuel de l'utilisateur

VH55C-R VM55C-R VH55C-E VM55C-E

La couleur et l'aspect du produit peuvent varier en fonction du modèle, et le contenu dans le manuel peut être modifié sans préavis pour des raisons d'amélioration des performances.

Table des matières

Avant utilisation du produit

Consignes de sécurité	5
Symboles de sécurité	5
Électricité et sécurité	6
Installation	7
Fonctionnement	9
Instructions à respecter lors de la manipulation de l'écran	11
Nettoyage	12
Stockage et entretien	12

Préparatifs

Vérification des composants	13
Composants	13
Pièces	14
Face arrière	14
Télécommande	15
Connexion à l'aide d'un câble stéréo IR (vendu séparément)	17
Avant d'installer le produit (Guide d'installation)	18
Basculement entre portrait et paysage	18
Ventilation	18

Installation du support mural	19
Préparation préalable à l'installation du support mural	19
Installation du support mural	19
Spécifications du kit de montage mural (VESA)	20

Connexion et utilisation d'un périphérique source

Avant d'effectuer la connexion	21
Points à vérifier avant la connexion	21
Connexion à un PC	21
Connexion à l'aide d'un câble DVI (type numérique)	21
Connexion à l'aide d'un câble HDMI-DVI	22
Connexion à l'aide d'un câble HDMI	22
Connexion à l'aide d'un câble DP	23
Connexion à un appareil vidéo	24
Connexion à l'aide d'un câble HDMI-DVI	24
Connexion à l'aide d'un câble HDMI	25
Branchement à un système audio	25
Connexion du câble LAN	26
Modification de la source d'entrée	27
Source	27

Commande multi-affichage

Connexion du câble	28
Câble RS-232C	28
Câble LAN	29
Branchement	31
Codes de contrôle	32
Utilisation de MDC	39
Installation/désinstallation du programme MDC	39

Fonctionnalités de l'accueil

Mur d'images	40
Mur d'images	40
Horizontal x Vertical	40
Position écran	41
Format	41
Progr. act./désact.	42
Progr. activ.	42
Progr. désact.	42
Gestion des vacances	43

Table des matières

Paramètres réseau	44
Paramètres ID	45
ID périphérique	45
Définir. auto ID périph.	45
Câble de connexion au PC	45
Plus de paramètres	46

Réglage de l'écran

Rétroéclairage / Luminosité / Contraste / Netteté / Amélioration des images / Couleur / Teinte (V/R)	47
Temp. Coul.	47
Paramètres de balance des blancs	48
Gamma	48
Égaliseur - Zones sombres	48
Options d'image	48
Nuance Coul.	48
Niv. noir HDMI	48
Signal d'entrée - Étendre	48

Appliquer les paramètres d'image	49
Format de l'image	49
Format de l'image	49
Image désactivée	49
Réinit. param. img	49

Affichage à l'écran

Orientation de l'affichage	50
Orientation du menu à l'écran	50
Orientation du contenu source	50
Rapport d'aspect	50
Protection de l'écran	51
Modif. pixel	51
Programmateur	51
Affichage immédiat	51
Gris de bord	51
Affichage du message	52
Infos sur la source	52
Aucun message de signal	52
Message MDC	52
Langue des menus	52
Réinit. aff. écran	52

Système

Configuration	53
Heure	54
Réglage Horloge	54
Heure d'été	54
Veille	54
Délai d'activation	54
Changement source auto	55
Changement source auto	55
Récup. source princip.	55
Source principale	55
Source secondaire	55
Réglage de l'alimentation	55
Marche auto.	55
Contrôle veille	56
Configuration à distance	56
Bouton d'alimentation	56
Solution Eco	56
Mode éco.	56
Programme lampe écran	56
Veille si aucun signal	57
Hors ten. auto	57

Table des matières

Contrôle température	57
Modifier PIN	57
Général	58
Sécurité	58
Connexion HDMI	58
Alignement du cadre	58
Réinitialiser le système	58

Réglage du son

Son HDMI	59
Son des appels visio	59
Réinit. son	59

Assistance

Mise à jour du logiciel	60
Mise à jour avec un périphérique USB	60
Contacter Samsung	60
Acc. à Accueil	61
Mur d'images	61
Progr. act./désact.	61
Paramètres réseau	61
Paramètres ID	61
Plus de paramètres	61
Réinitial. tout	61

Guide de dépannage

Conditions requises avant de contacter le Centre de service clientèle Samsung	62
Test du produit	62
Vérification de la résolution et de la fréquence	62
Vérifiez les éléments suivants :	63

Caractéristiques techniques

Général	70
Présélection des modes de temporisation	72

Annexe

Prise en charge des frais de service (imputables aux clients)	73
Produit non défectueux	73
Dommage provoqué par le client	73
Autres cas	73
Protection contre la rémanence d'image	74
Qu'entend-on par rémanence d'image ?	74
Pratiques de prévention recommandées	74
Licence	75





Chapitre 01







Avant utilisation du produit

Consignes de sécurité

Les consignes de sécurités suivantes ont pour but d'assurer votre sécurité personnelle et d'éviter des dégâts matériels. Veuillez lire ce qui suit pour veiller à utiliser correctement le produit.

Symboles de sécurité

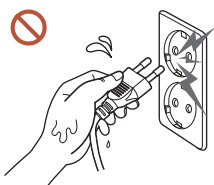
Symbole	Nom	Signification
	Avertissement	Des dommages corporels graves ou mortels peuvent survenir si les instructions ne sont pas suivies.
	Attention	Des dommages corporels ou matériels peuvent survenir si les instructions ne sont pas suivies.
	Interdiction	NE PAS essayer.
	Consigne	Suivez les instructions.

ATTENTION			
RISQUE DE CHOC ÉLECTRIQUE. NE PAS OUVRIR.			
ATTENTION : POUR LIMITER LE RISQUE DE CHOC ÉLECTRIQUE, NE RETIREZ PAS LE CACHE (OU LE DOS). L'INTÉRIEUR NE CONTIENT AUCUNE PIÈCE GÉRABLE PAR L'UTILISATEUR. CONFIEZ TOUT ENTRETIEN AU PERSONNEL QUALIFIÉ.			
	Ce symbole indique que ce produit est alimenté par haute tension. Il est dangereux de toucher la moindre pièce située à l'intérieur de ce produit.		Tension CA : La tension nominale indiquée par ce symbole est une tension CA.
	Ce symbole indique qu'une documentation importante relative au fonctionnement et à l'entretien est fournie avec le produit.		Tension CC : La tension nominale indiquée par ce symbole est une tension CC.
	Produit de classe II : Ce symbole indique qu'aucun raccordement de sécurité à la terre (prise de terre) n'est requis. Si ce symbole n'apparaît pas sur un produit doté d'un câble électrique, le produit DOIT être connecté de façon sûre à un conducteur de protection (terre).		Attention. Consulter le mode d'emploi : ce symbole avertit l'utilisateur qu'il doit consulter le manuel d'utilisation pour en savoir plus sur les informations relatives à la sécurité.

Électricité et sécurité

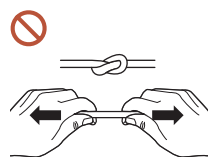
— Les images suivantes servent uniquement de référence. Les situations réelles peuvent différer de celles illustrées ci-dessous.

Avertissement



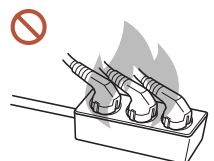
Ne touchez pas la fiche si vous avez les mains humides.

Dans le cas contraire, un choc électrique pourrait survenir.







Ne pliez ni ne tirez le câble d'alimentation trop fortement. Prenez soin de ne pas laisser le câble d'alimentation sous un objet lourd.

Une défaillance du produit, un choc électrique ou un incendie pourrait survenir.

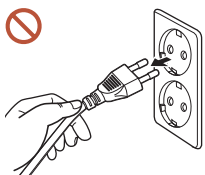


Ne branchez pas plusieurs produits sur une même prise de courant.

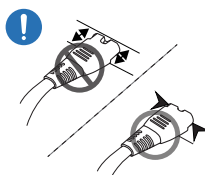
En cas de surchauffe, les prises de courant peuvent provoquer un incendie.

-  **Insérez complètement la fiche pour qu'elle soit bien bloquée.**
Tout branchement non sécurisé peut provoquer un incendie.
-  **À l'aide d'un chiffon sec, nettoyez toute poussière autour des broches de la fiche du câble d'alimentation ou de la prise.**
La poussière pourrait provoquer un incendie.
-  **Branchez la fiche secteur à une prise de terre. (Sauf pour les appareils qui ne prévoient pas de mise à la terre)**
Un choc électrique ou des dommages corporels pourrai(en)t survenir.
-  **N'utilisez pas de fiche secteur endommagée ni de prise lâche.**
Un choc électrique ou un incendie pourrait en résulter.

⚠ Attention



Tenez la fiche quand vous débranchez le câble d'alimentation de la prise.
Un choc électrique ou un incendie pourrait en résulter.



Lors du branchement de la fiche secteur dans le port, assurez-vous de la brancher complètement.

Si la fiche secteur n'est pas complètement branchée dans le port, celle-ci est non seulement susceptible de se débrancher soudainement, mais il y a également un risque de surchauffe dû à une surtension, pouvant provoquer des accidents nuisant à votre sécurité.

- ⚠ Utilisez uniquement le câble d'alimentation fourni avec votre produit par Samsung.
N'utilisez pas le câble d'alimentation avec d'autres produits.

Un choc électrique ou un incendie pourrait en résulter.

- ⚠ Maintenez dégagée la prise à laquelle le câble d'alimentation est branché.

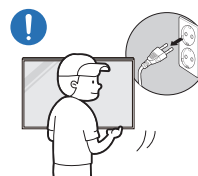
Si le produit présente un problème, le cordon d'alimentation doit être débranché pour que l'alimentation électrique du produit soit totalement coupée. Notez bien que le produit n'est pas totalement hors tension si vous n'utilisez que le bouton marche/arrêt de la télécommande.

- ⊘ Ne débranchez pas le câble d'alimentation quand le produit est en cours d'utilisation.

Le produit pourrait être endommagé par un choc électrique.

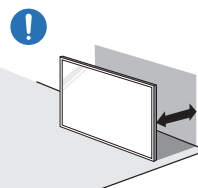
Installation

⚠ Avertissement



Avant de déplacer le produit, éteignez-le et débranchez le câble d'alimentation et tous les autres câbles branchés.

Tout dommage au câble peut provoquer un incendie ou un choc électrique.



Lors de l'installation du produit, maintenez-le à distance du mur pour assurer une bonne ventilation.

Toute élévation de la température interne peut provoquer un incendie.



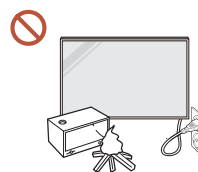
N'installez pas le produit dans un espace mal aéré tel qu'une bibliothèque ou un placard.

Toute élévation de la température interne peut provoquer un incendie.



Gardez les emballages plastiques hors de portée des enfants.

Gardez l'emballage en plastique hors de portée des enfants pour éviter tout risque d'étouffement.



N'installez pas le câble d'alimentation (alimentation CC) et le produit à proximité de sources de chaleur.

(Bougies, anti-moustiques, cigarettes, vaporisateurs, appareils chauffants, endroits exposés à la lumière directe du soleil, etc.)



Lors de l'installation du produit, fixez-le fermement pour éviter toute chute.

Si le produit n'est pas fixé fermement et qu'un enfant le touche en jouant, le produit est susceptible de chuter, ce qui peut l'endommager ou blesser l'enfant.



N'installez pas le produit dans une cuisine ou à proximité d'un comptoir de cuisine.

Les huiles comestibles ou vapeurs d'huile peuvent endommager ou déformer le produit.

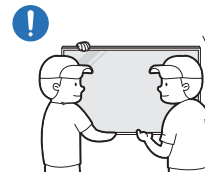
! Recourez à un technicien pour installer le support de fixation murale.

Toute installation par une personne non qualifiée peut entraîner des dommages corporels. N'utilisez que des meubles supports approuvés.

! Si le produit est installé dans un endroit inhabituel, l'environnement peut provoquer un sérieux problème de qualité. Assurez-vous donc de contacter le service clientèle Samsung avant l'installation.

(Dans des endroits où il y a beaucoup de poussières fines, où des produits chimiques sont utilisés, où les températures sont trop basses ou trop élevées, où le niveau d'humidité ou d'eau est trop élevé, ou dans des équipements de transport tels que des véhicules, aéroports et gares, utilisés en continu pendant une longue période, etc.)

⚠ Attention



Lorsque vous soulevez ou déplacez le produit, ne touchez pas l'écran d'affichage et veillez à ce qu'au moins deux personnes le fassent ensemble.

S'il venait à tomber, le produit pourrait s'endommager ou être la cause de blessures.

⊘ Ne posez pas le produit sur sa face avant.
L'écran pourrait être endommagé.

⊘ Une exposition prolongée à la lumière directe du soleil peut décolorer la surface de l'écran d'affichage.

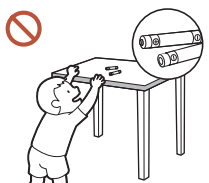
Fonctionnement

Avertissement



Si le produit génère un son étrange, une odeur de brûlé ou de la fumée, débranchez immédiatement la fiche secteur et contactez votre Centre de service clientèle Samsung.

Un choc électrique ou un incendie pourrait en résulter.



Maintenez les piles de la télécommande et les petits accessoires hors de portée des enfants. Assurez-vous que les enfants ne les avalent pas.

Si un enfant met une pile dans sa bouche, consultez immédiatement un médecin.



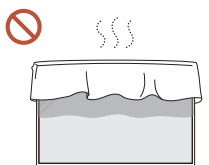
Si le produit tombe ou que son aspect extérieur présente des dommages, mettez le bouton marche/arrêt en position arrêt et débranchez le cordon d'alimentation. Ensuite, contactez le Centre de service clientèle Samsung.

Un usage continu peut provoquer un choc électrique ou un incendie.



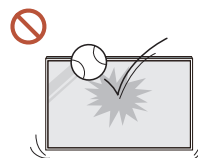
Ne tentez pas de déplacer le produit en tirant sur un câble tel que le câble d'alimentation.

Une défaillance du produit, un choc électrique ou un incendie pourrait survenir.



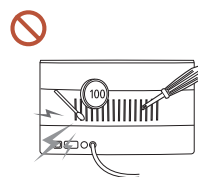
Assurez-vous que les aérations ne sont pas bloquées par une nappe ou des rideaux.

Toute élévation de la température interne peut provoquer un incendie.



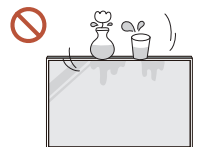
Veillez à ce que le produit ne soit soumis à aucun impact.

- L'écran d'affichage pourrait être endommagé.
- Un choc électrique ou un incendie pourrait en résulter.



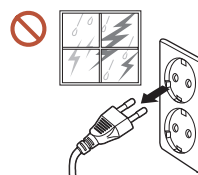
N'insérez aucun objet métallique (baguette, pièce de monnaie, épingle à cheveux, etc.) ou d'objets facilement inflammables (papier, allumette, etc.) dans le produit (via les aérations ou les ports d'entrée/sortie, etc.).

- Si des substances étrangères pénètrent dans le produit, assurez-vous de l'éteindre et de débrancher le cordon d'alimentation. Ensuite, contactez le Centre de service clientèle Samsung.
- Une défaillance du produit, un choc électrique ou un incendie pourrait en résulter.



Ne placez pas d'objets contenant du liquide (vases, pots, bouteilles, etc.) ou d'objets métalliques sur le produit.

- Si des substances étrangères, telles que de l'eau, pénètrent dans le produit, assurez-vous de débrancher le cordon d'alimentation. Ensuite, contactez le Centre de service clientèle Samsung.
- Une défaillance du produit, un choc électrique ou un incendie pourrait en résulter.



Au cours d'un orage, éteignez le produit et débranchez le cordon d'alimentation.

Un choc électrique ou un incendie pourrait en résulter.



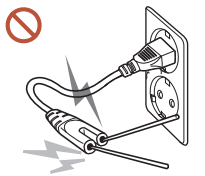
Ne laissez pas d'objets lourds que les enfants apprécient (jouets, bonbons, etc.) au sommet du produit.

Le produit ou l'objet lourd pourrait tomber si des enfants tentaient d'atteindre les jouets ou bonbons, pouvant provoquer de graves dommages corporels.



Ne vous accrochez pas au produit et ne montez pas dessus.

- S'il venait à tomber, le produit pourrait provoquer des blessures et même la mort.
- Assurez-vous particulièrement que les enfants ne s'accrochent pas au produit ni ne montent dessus.



Lorsque la fiche secteur est branchée dans une prise de courant, n'insérez pas de baguette ou autre objet conducteur dans une prise restante. Par ailleurs, après avoir débranché la fiche secteur de la prise, ne touchez pas immédiatement les broches de la fiche.

Dans le cas contraire, un choc électrique pourrait survenir.



Une tension élevée est présente dans le produit. N'essayez jamais de démonter, réparer ou modifier le produit par vous-même.

- Contactez le Centre de service clientèle Samsung pour toute réparation.
- Un choc électrique ou un incendie pourrait en résulter.

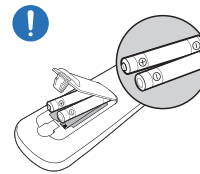
! En cas de détection d'une fuite de gaz, ne touchez ni le produit, ni la fiche secteur, et aérez immédiatement la pièce.

Des étincelles peuvent provoquer une explosion ou un incendie.

⊘ N'utilisez pas d'humidificateurs ou de fours à proximité du produit.

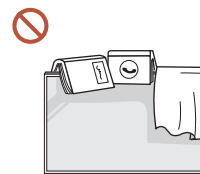
Un choc électrique ou un incendie pourrait en résulter.

! Attention



Insérez chaque pile en respectant la polarité (+/-).

Si la polarité n'est pas respectée, une rupture de la pile ou une fuite de son fluide interne peut se produire, pouvant entraîner une contamination et une dégradation de l'environnement, un incendie ou des blessures.



Ne placez pas d'objets lourds sur le produit.

Il pourrait en résulter une défaillance du produit ou des dommages corporels.

! Lorsque vous n'utilisez pas le produit pendant longtemps, parce que vous partez en vacances ou pour une autre raison, débranchez le cordon d'alimentation de la prise.

L'accumulation de poussière combinée à la chaleur peut provoquer un incendie, un choc électrique ou une fuite électrique.

! Appliquez la résolution et la fréquence conseillées au produit.

Dans le cas contraire, votre vue pourrait être altérée.

! Les piles (et piles rechargeables) ne sont pas des déchets ordinaires et doivent être renvoyées pour recyclage. Il appartient au client de renvoyer les piles usagées ou rechargeables à des fins de recyclage.

Le client peut déposer les piles usagées ou rechargeables dans une déchetterie ou dans un magasin proposant le même type de piles ou de piles rechargeables.

! Reposez vos yeux pendant plus de 5 minutes après 1 heure d'utilisation du produit.

Votre fatigue oculaire en sera atténuée.

- !** Si vous laissez une image fixe affichée à l'écran pendant une longue période, un phénomène de rémanence risque de se produire ou cela peut donner lieu à des pixels défectueux.

Lorsque vous n'utilisez pas le produit pendant longtemps, activez le mode d'économie d'énergie ou réglez l'écran de veille sur le mode image animée.
- !** N'utilisez ni ne conservez de pulvérisateur combustible ou de substance inflammable à proximité du produit.

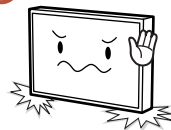
Une explosion ou un incendie pourrait en résulter.
- ⊘** Utilisez uniquement les piles standard spécifiées et ne mélangez pas les piles usagées et neuves.

Sinon, vous risquez d'endommager les piles ou de provoquer une surchauffe ou des blessures, ou encore d'endommager la télécommande en raison d'une fuite du liquide interne.
- ⊘** Ne fixez pas l'écran du produit de trop près et en continu pendant une durée prolongée.

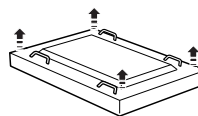
Dans le cas contraire, votre vue pourrait être altérée.
- ⊘** Ne soulevez ni ne déplacez le produit lorsqu'il est en marche.
- ⊘** Ne touchez pas l'écran quand le produit est sous tension depuis longtemps, car il pourrait être chaud.
- ⊘** Lors de l'utilisation d'écouteurs ou de casques, ne réglez pas le volume à un niveau trop élevé et ne les utilisez pas pendant trop longtemps.

Ils pourraient provoquer des problèmes d'audition.

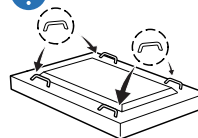
Instructions à respecter lors de la manipulation de l'écran



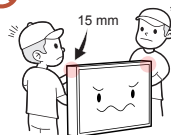
Ne posez pas l'écran comme illustré ci-contre. Il s'agit en effet d'un composant fragile et vous risqueriez de l'endommager.



Déposez le produit, face vers le bas, pour le manipuler (comme illustré sur l'image). (Vous pouvez utiliser l'emballage).



Veillez à utiliser les poignées situées à l'arrière pour déplacer le produit.



Ne saisissez pas le produit dans une zone située à moins de 15 mm par rapport à l'avant.

Nettoyage

⚠ Avertissement



Ne pulvérisez pas d'eau ou de produit d'entretien directement sur le produit.

- La surface du produit pourrait être endommagée et les indications pourraient s'effacer.
- Un choc électrique ou un incendie pourrait en résulter.

⚠ Attention

❗ Pour nettoyer le produit, assurez-vous de débrancher la fiche secteur et frottez délicatement avec un chiffon doux et sec (par ex. fibres très fines ou flanelles de coton) pour éviter des rayures.

La surface du produit pourrait être endommagée et les indications pourraient s'effacer.

❗ Assurez-vous d'utiliser un chiffon doux et sec (par ex. fibres très fines ou flanelles de coton), car la surface du produit et son écran d'affichage sont sensibles aux rayures.

Des substances étrangères peuvent facilement rayer la surface du produit ou son écran d'affichage.

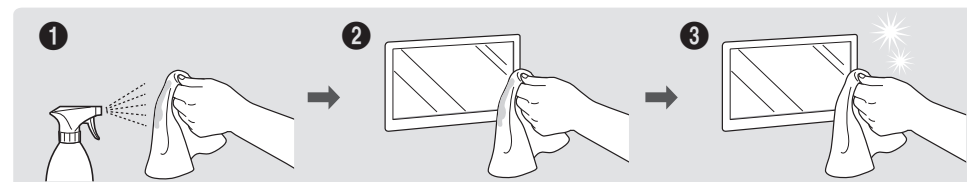
⊘ N'appliquez pas de produits chimiques contenant de l'alcool, un agent solvant ou tensioactif comme de la cire, du benzène, du diluant, un pesticide, du désodorisant, du lubrifiant ou un produit d'entretien sur le produit.

La partie extérieure du produit pourrait se décolorer ou se fissurer, la surface du boîtier pourrait se décoller ou les indications pourraient s'effacer.

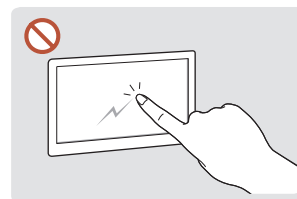
Stockage et entretien

Nettoyage de l'extérieur et de l'écran

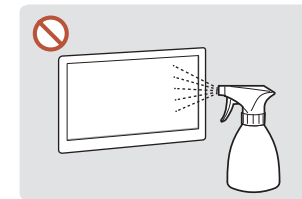
Nettoyez la surface avec un chiffon doux et légèrement humide, puis essuyez-la avec un chiffon sec.



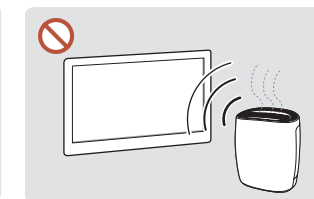
Avertissement



Ne grattez pas l'écran avec vos ongles ou des objets pointus. Ceci pourrait laisser des marques ou endommager le produit.



Ne pulvérisez pas d'eau directement sur toute partie du produit. Une défaillance du produit, un choc électrique ou un incendie pourrait survenir si de l'eau pénètre dans le produit.



En raison des caractéristiques des produits très brillants, l'utilisation d'un humidificateur à ultrasons à proximité peut provoquer l'apparition de taches blanches sur le produit.

- Le retrait d'un autocollant se trouvant sur l'écran est susceptible de laisser des résidus. Nettoyez les résidus avant de regarder l'écran.
- N'appuyez ni ne frottez fortement sur le produit. Des dommages pourraient en résulter.
- Ne nettoyez pas l'écran avec des produits chimiques. Une défaillance du produit pourrait en résulter.
- Contactez le Centre de service clientèle si l'intérieur du produit doit être nettoyé (des frais de service seront facturés).
- Nous recommandons de porter des gants propres lorsque vous touchez le panneau avant au lieu de le faire à mains nues.

Chapitre 02

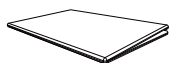
Préparatifs

- S'il manque le moindre composant, contactez le revendeur auprès duquel vous avez acheté le produit.
- Les composants peuvent être différents de ceux illustrés ici.
- Aucun socle n'est fourni avec le produit. Si vous souhaitez installer un support, vous pouvez toujours en acheter un séparément.
- L'adaptateur RS232C peut servir à se connecter à un autre moniteur à l'aide d'un câble RS232C de type D-SUB (9 broches).

Vérification des composants

Composants

- Les composants peuvent être différents suivant la région.



Guide de configuration rapide



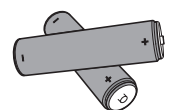
Carte de garantie
(Non disponible dans certains pays)



Guide réglementaire



Cordon d'alimentation



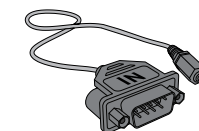
Batteries (AAA x 2)
(Non disponible dans certains pays)



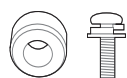
Télécommande



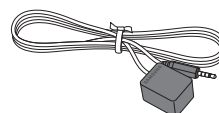
Câble DP



Adaptateur RS232C



Adaptateur pour support mural x 4
/ Vis x 4

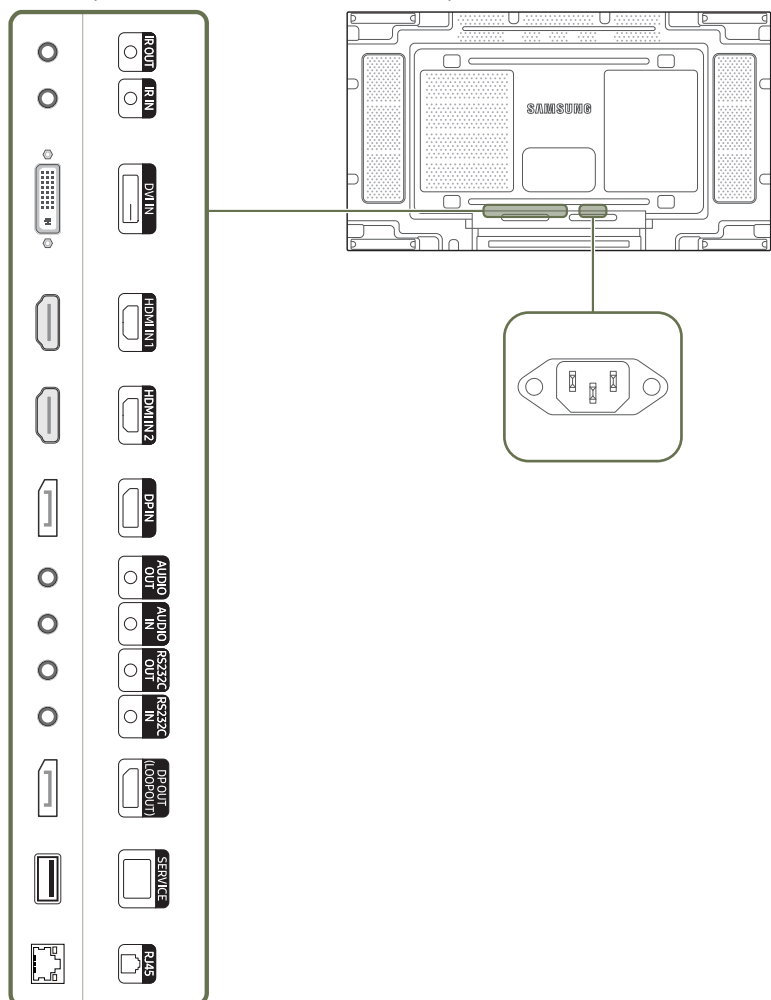


Câble IR externe
(Non disponible dans certains pays)

Pièces

Face arrière

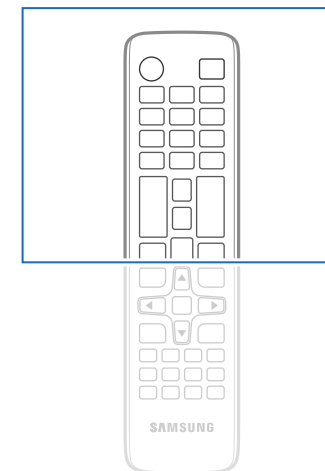
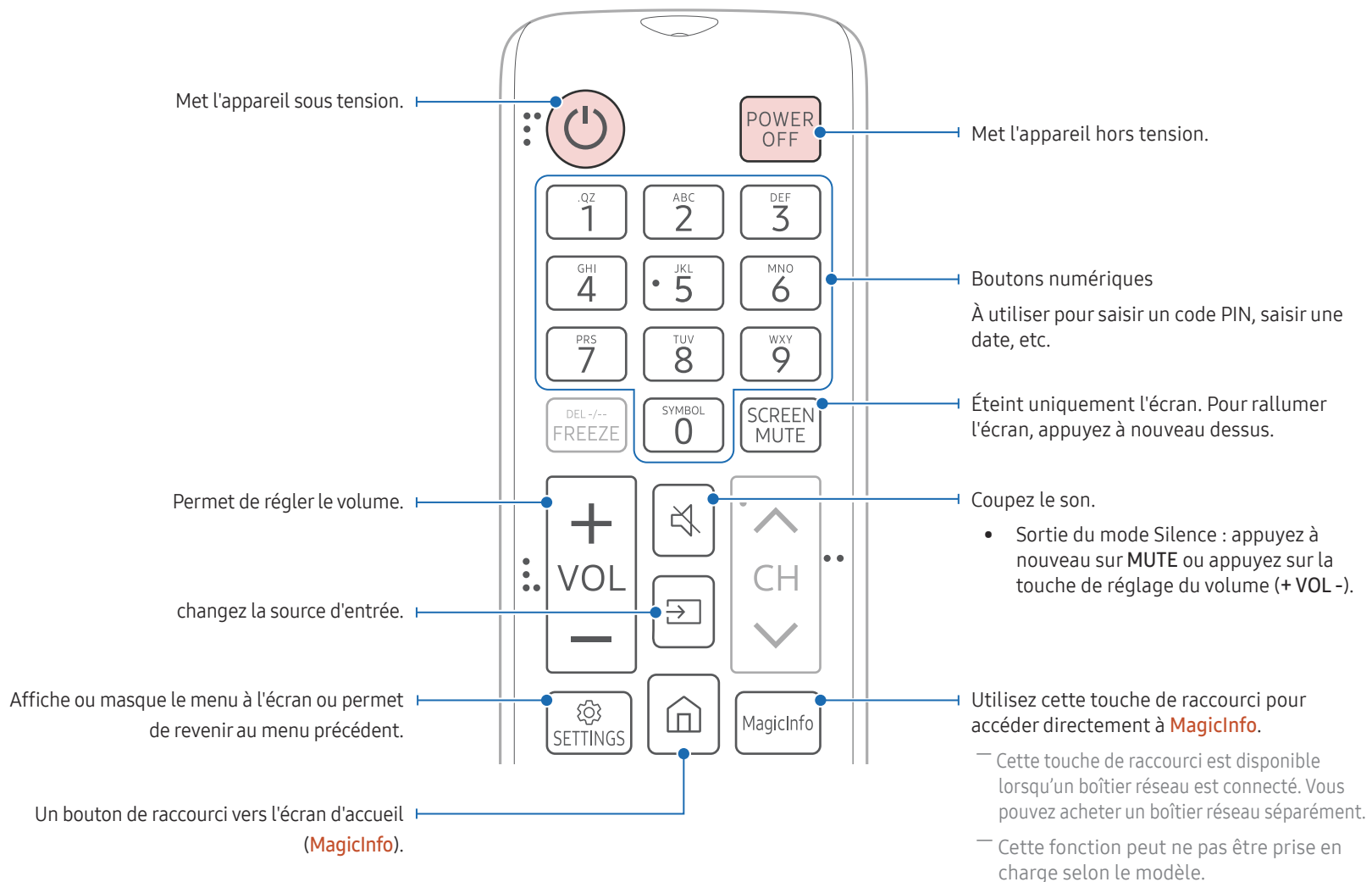
— La couleur et la forme des pièces peuvent différer de ce qui est illustré. Les spécifications sont communiquées sous réserve de modifications sans préavis dans le but d'améliorer la qualité.



Port	Description
IR OUT	Permet de recevoir le signal de la télécommande via la carte de capteur externe et d'émettre le signal via LOOP OUT.
IR IN	Permet d'alimenter la carte de capteur externe ou de recevoir le signal de capteur lumineux.
DVI IN	Connexion à un périphérique source à l'aide d'un câble DVI ou HDMI-DVI.
HDMI IN 1, HDMI IN 2	Permet le branchement à un périphérique source via un câble HDMI.
DP IN	Permet de se connecter à un ordinateur via un câble DP.
AUDIO OUT	Émet du son vers un appareil audio via un câble audio.
AUDIO IN	Reçoit le son provenant d'un appareil source via un câble audio.
RS232C OUT	Permet de se connecter à plusieurs produits via un câble série. — Le câble série n'est pas fourni avec le produit. Contactez votre vendeur pour effectuer un achat.
RS232C IN	Connexion au MDC grâce à un adaptateur RS232C.
DP OUT (LOOP OUT)	Permet de se connecter à un autre produit via un câble DP. — Lors de la connexion des moniteurs via DP Loopout, il est recommandé d'utiliser le câble DP fourni avec l'ensemble. — Ce port utilise un algorithme spécifique à l'entrée et la sortie de la résolution UHD. Le port n'est pas compatible avec les moniteurs disposant de ports DP Loopout spécifiques au contenu FHD. La connexion de ports Loopout entre des moniteurs de même modèle est recommandée.
SERVICE	Dédié aux techniciens de maintenance.
RJ45	Permet de se connecter à MDC via un câble LAN. (10/100 Mbit/s)

Télécommande

- Si vous utilisez la télécommande de ce produit dans le même espace que d'autres périphériques d'affichage, il se peut que ces derniers soient commandés par mégarde.
- Le produit prend uniquement en charge les boutons dont la description figure dans l'image ci-dessous.



- Les fonctions des boutons de la télécommande peuvent varier suivant les produits.

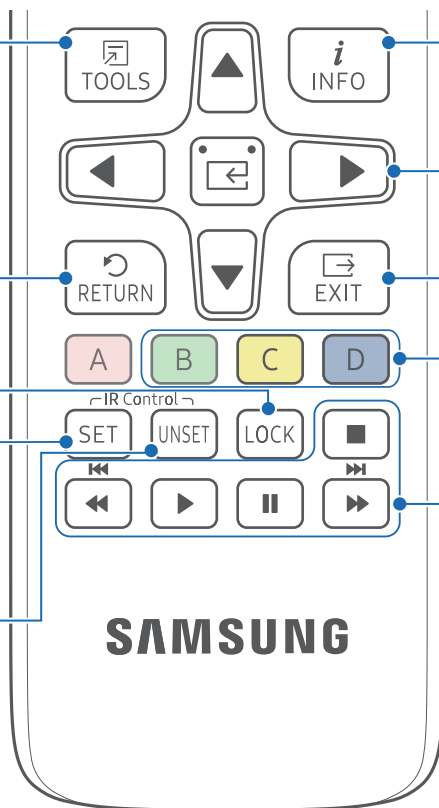
Permet de sélectionner rapidement les fonctions fréquemment utilisées en appuyant sur ce bouton pendant la lecture d'un contenu.

Revient au menu précédent.

Active la fonction de verrouillage.

Appuyez sur le bouton SET et saisissez un ID de périphérique à l'aide des boutons numériques. Contrôlez le produit à l'aide de la télécommande.

Annulez une valeur définie à l'aide du bouton SET et contrôlez tous les produits connectés à l'aide de la télécommande.



Affiche des informations sur la source d'entrée active.

Permet d'accéder au menu supérieur, inférieur, gauche ou droit, ou de régler les paramètres d'une option.

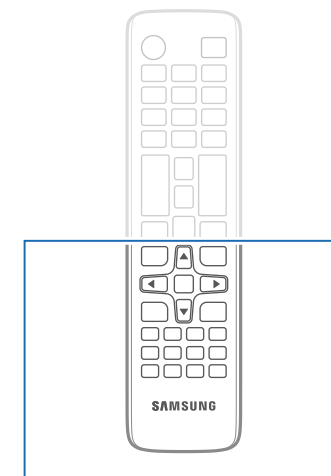
Permet de confirmer une sélection de menu.

Permet de quitter le menu en cours.

Sélectionnez parmi les périphériques externes connectés.

— Certains modèles ne prennent pas en charge tous les types de ports.

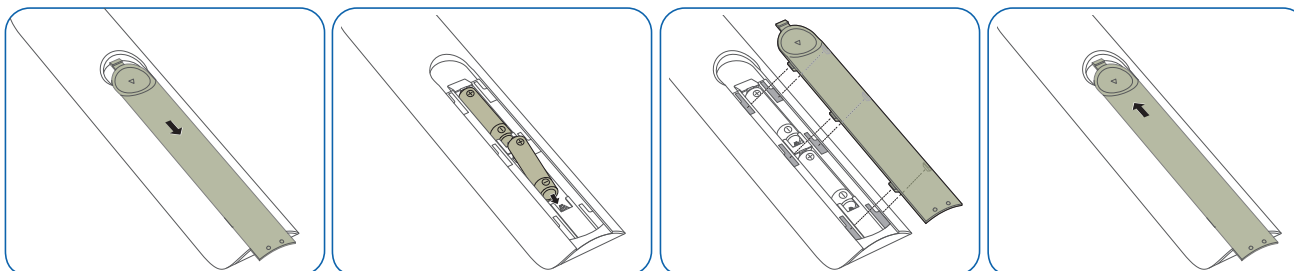
Utilisez ces boutons avec des fonctionnalités spécifiques. Utilisez ces boutons conformément aux instructions affichées sur l'écran du produit.



— Les fonctions des boutons de la télécommande peuvent varier suivant les produits.

Installation des piles dans la télécommande (AAA x 2)

— Retirez les piles si vous prévoyez de ne pas utiliser la télécommande pendant une longue période.



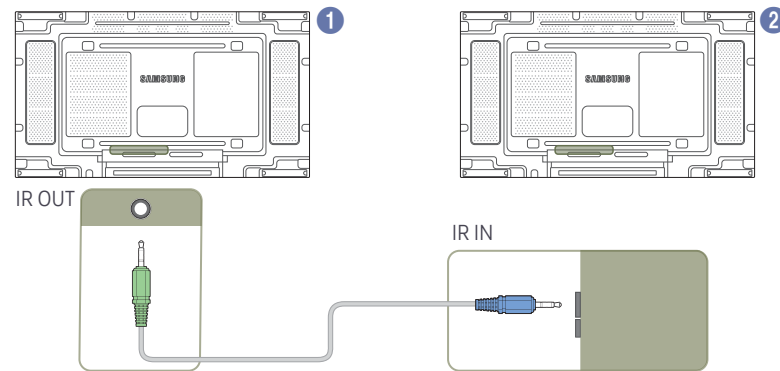
Connexion à l'aide d'un câble stéréo IR (vendu séparément)

Veillez à connecter le câble IR externe lorsque le produit est hors tension. Ensuite, mettez le produit sous tension.

Contrôle de plusieurs écrans à l'aide de votre télécommande

- Reliez le port IR OUT du produit au port IR IN de l'autre écran à l'aide du câble stéréo dédié.
- Une commande envoyée depuis la télécommande pointée vers le produit ① sera reçue par les deux écrans (① et ②).

— L'aspect peut varier en fonction du produit.

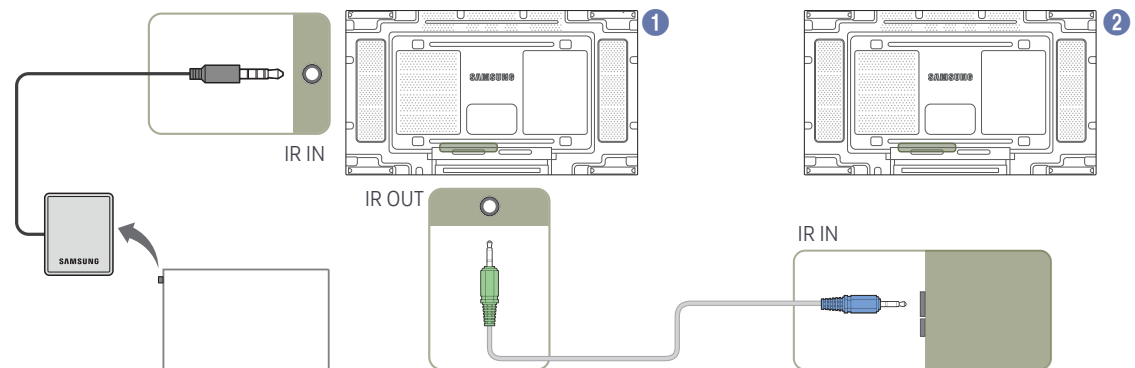


Commande de plusieurs écrans à l'aide d'un câble IR externe

- Une commande envoyée depuis la télécommande pointée vers le produit ① (auquel le câble IR externe est connecté) sera reçue par les deux écrans, ① et ②.

— L'aspect peut varier en fonction du produit.

— Le câble IR externe peut être placé sur le côté du produit tant que la longueur du câble le permet.



Avant d'installer le produit (Guide d'installation)

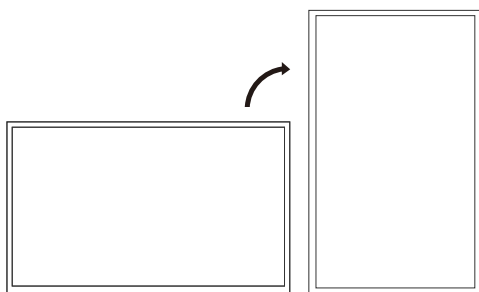
Pour empêcher toute blessure, cet appareil doit être solidement fixé au sol/mur conformément aux instructions d'installation.

- Assurez-vous qu'une entreprise d'installation autorisée installe le support mural.
- Dans le cas contraire, il pourrait chuter et provoquer des blessures corporelles.
- Assurez-vous de bien installer le support mural indiqué.

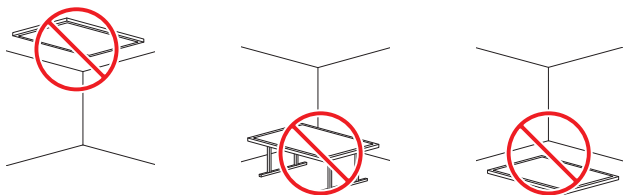
Basculement entre portrait et paysage

— Pour plus d'informations, contactez le service clientèle de Samsung.

- Pour utiliser le produit en orientation portrait, faites-le tourner dans le sens des aiguilles d'une montre.



— N'installez pas ce modèle au plafond, au sol ou sur une table.



Ventilation

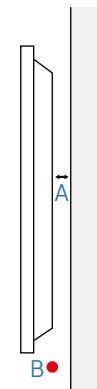
— Pour plus d'informations, contactez le service clientèle de Samsung.

Installation sur une paroi perpendiculaire

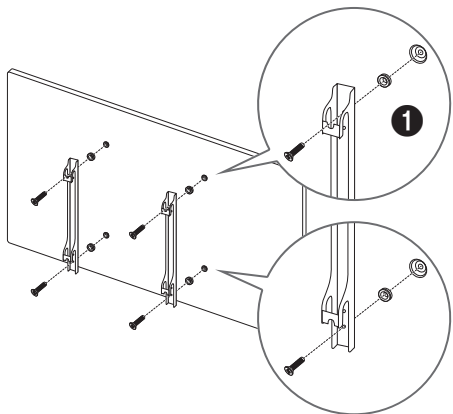
A Minimum 40 mm

B Température ambiante : Sous 35°C

- En cas d'installation du produit sur une paroi perpendiculaire, ménagez un espace minimum de 40 mm entre le produit et la paroi pour garantir une bonne ventilation et assurez-vous que la température ambiante reste inférieure à 35°C.



Installation du support mural



Préparation préalable à l'installation du support mural

Utilisez l'adaptateur pour support mural (❶) pour installer le support mural.

Installation du support mural

Le kit de montage mural (vendu séparément) vous permet de fixer le produit sur une paroi.

Pour plus d'informations sur l'installation du support mural, consultez les instructions qui l'accompagnent.

Nous vous conseillons de contacter un technicien pour vous aider à installer la fixation du support mural.

Samsung n'est pas responsable des dommages causés au produit ou des blessures causées à vous-même ou à autrui si vous choisissez d'installer le support mural sans aide.

Afin de répondre à la conformité ADA, il est nécessaire d'utiliser un support mural compatible avec nos produits et satisfaisant une épaisseur de 30 mm ou moins.

ex) Produit RXT **

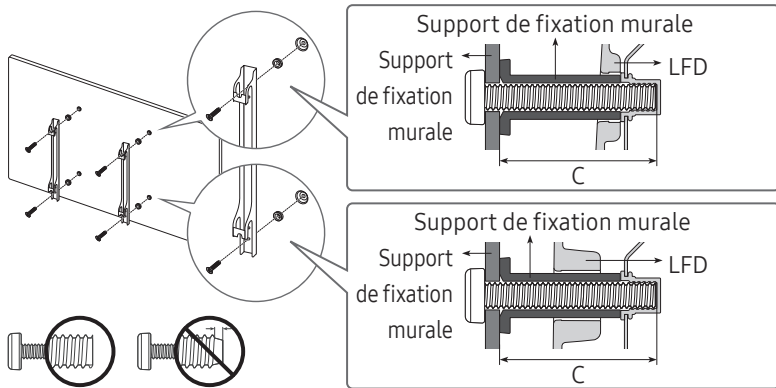
SAMSUNG NE DONNE NI GARANTIE NI ASSURANCE CONCERNANT LES PERFORMANCES DES PRODUITS D'UN TIERS, Y COMPRIS, MAIS SANS S'Y LIMITER, LES SUPPORTS MURAUX.

SAMSUNG DÉCLINE EXPRESSÉMENT TOUTE ASSURANCE OU GARANTIE, À L'ACHETEUR OU À TOUTE AUTRE PERSONNE, À L'ÉGARD DES PRODUITS DE TIERS, Y COMPRIS, MAIS SANS S'Y LIMITER, LES GARANTIES IMPLICITES DE QUALITÉ MARCHANDE ET D'ADAPTATION À UN USAGE PARTICULIER.

Spécifications du kit de montage mural (VESA)

— Installez votre support mural sur une paroi solide perpendiculaire au sol. Avant de fixer le support mural sur des surfaces telles qu'une plaque de plâtre, contactez votre revendeur le plus proche pour obtenir plus d'informations.

S'il est installé sur une paroi inclinée, le produit risque de tomber et de provoquer des blessures corporelles graves.



- Les kits de montage mural Samsung comprennent un manuel d'installation détaillé et toutes les pièces nécessaires à l'assemblage.
- N'utilisez pas de vis plus longues que les vis standard ou non conformes aux spécifications de vis standard VESA. Des vis plus longues pourraient endommager l'intérieur du produit.
- Pour les supports muraux non conformes aux spécifications de vis standard VESA, la longueur des vis peut varier en fonction des spécifications de ces supports muraux.
- Ne serrez pas trop fortement les vis. Vous pourriez endommager le produit ou entraîner sa chute, ce qui pourrait provoquer des blessures corporelles. Samsung n'est pas responsable de ce type d'accidents.
- Samsung n'est pas responsable des dommages causés au produit ou des blessures corporelles dans le cas de l'utilisation d'un support mural non VESA ou non spécifié, ou en cas de non-respect des instructions d'installation du produit par le consommateur.
- Il est impératif que deux personnes fixent le produit sur la paroi.
- Ne fixez pas le produit à une inclinaison supérieure à 15 degrés.
- Les dimensions standard des kits de montage mural sont présentées dans le tableau ci-dessous.

Unité : mm

Spécifications des trous de vis C (mm) VESA (A * B) en millimètres

Vis standard

Quantité

600 x 400	8 ~ 15	M8	4
-----------	--------	----	---

— N'installez pas votre kit de montage mural tant que votre produit est sous tension. Des blessures corporelles pourraient en résulter suite à un choc électrique.

Chapitre 03

Connexion et utilisation d'un périphérique source

Avant d'effectuer la connexion

Points à vérifier avant la connexion

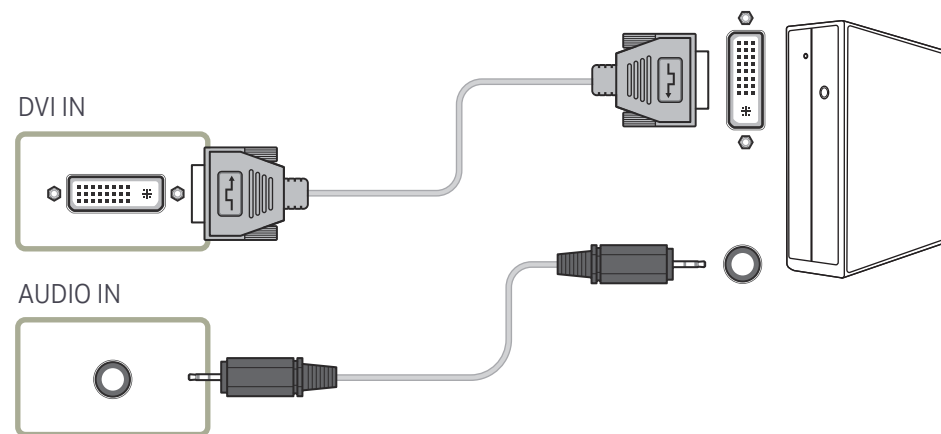
- Reportez-vous au guide de l'utilisateur pour en savoir sur le périphérique source que vous souhaitez connecter.
Le numéro et l'emplacement des ports disponibles sur la source peuvent varier.
- Ne branchez pas le câble d'alimentation avant que tous les branchements n'aient été établis.
Si vous branchez le câble d'alimentation en cours de connexion, vous risquez d'endommager le produit.
- Vérifiez les types de ports auxquels vous souhaitez vous connecter à l'arrière du produit.
- Nous recommandons d'utiliser des câbles agréés pour les connexions de câble HDMI ou DP.

Connexion à un PC

- Ne branchez le câble d'alimentation qu'après avoir branché tous les autres câbles.
Veillez à brancher un périphérique source avant de brancher le câble d'alimentation.
- Vous pouvez connecter un ordinateur au produit de différentes manières.
Sélectionnez la méthode de connexion adaptée à votre ordinateur.

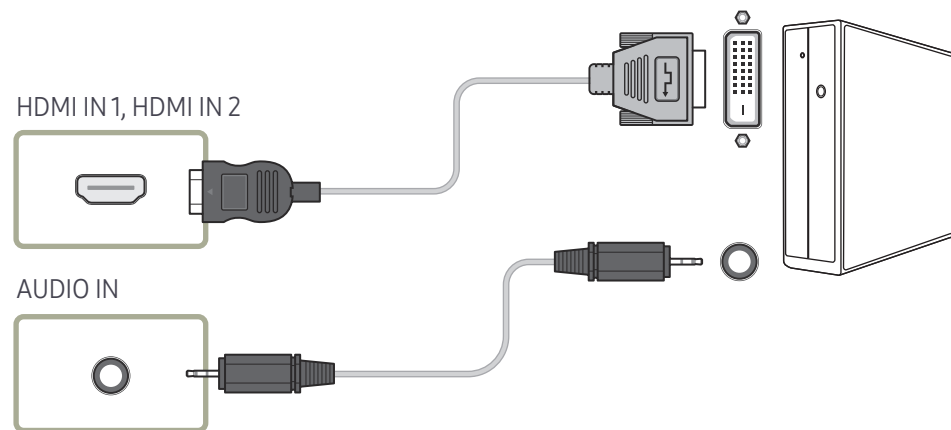
Connexion à l'aide d'un câble DVI (type numérique)

- Les composants de connexion peuvent varier en fonction des produits.



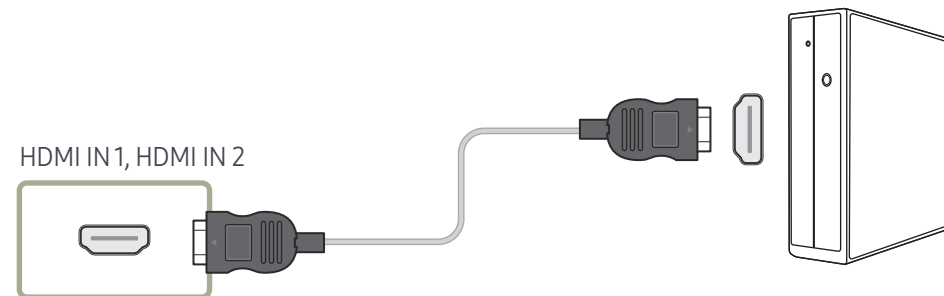
Connexion à l'aide d'un câble HDMI-DVI

— Les composants de connexion peuvent varier en fonction des produits.



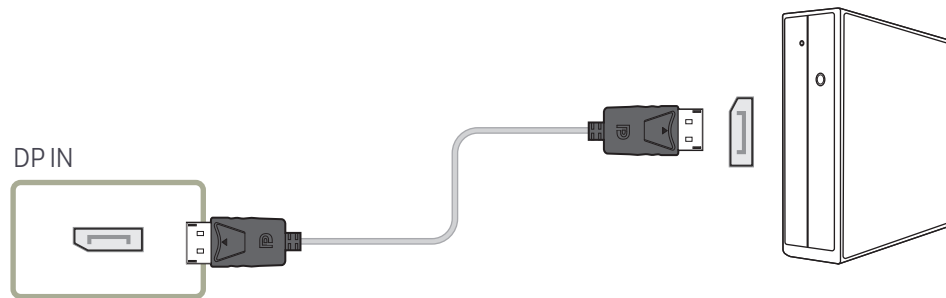
Connexion à l'aide d'un câble HDMI

— Les composants de connexion peuvent varier en fonction des produits.



Connexion à l'aide d'un câble DP

— Les composants de connexion peuvent varier en fonction des produits.



- Précautions relatives à l'utilisation de DP

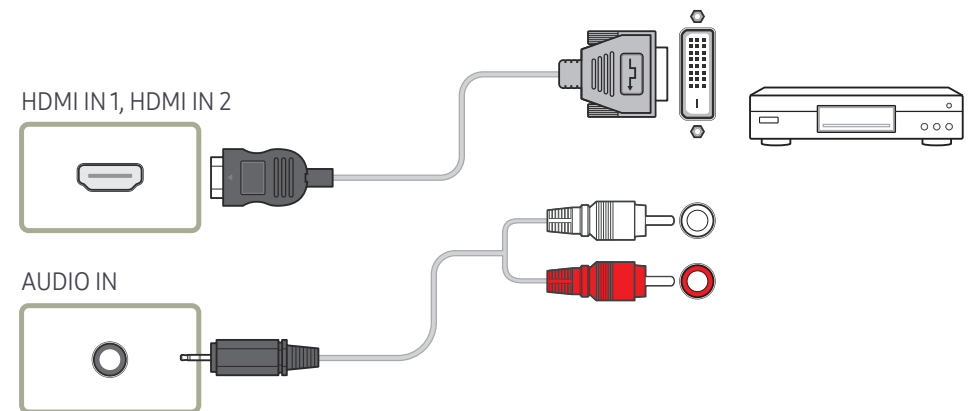
- Pour augmenter la capacité de puissance absorbée au repos, le produit interrompt la communication DP lorsqu'il est éteint ou en mode d'économie d'énergie.
- Si le produit en mode moniteur double est désactivé ou passe en mode économie d'énergie, les modifications de paramétrage du moniteur risquent de ne pas être mises à jour. Par conséquent, la sortie d'écran risque de ne pas s'afficher correctement.
- Certaines cartes graphiques ne sont pas conformes à la norme DP et peuvent empêcher l'affichage de l'écran de démarrage/du BIOS Windows lorsque le produit est en mode d'économie d'énergie. Si tel est le cas, veuillez à allumer votre produit avant d'allumer votre PC.
- Le port (DP IN) du produit et le câble DP fourni ont été conçus conformément aux normes VESA. L'utilisation d'un câble DP non conforme aux normes VESA peut entraîner le dysfonctionnement du produit. Samsung ne peut être tenu responsable de tout problème résultant de l'utilisation d'un câble non conforme aux normes. Veuillez à utiliser un câble DP compatible VESA.

Connexion à un appareil vidéo

- Ne branchez le câble d'alimentation qu'après avoir branché tous les autres câbles. Veillez à brancher un périphérique source avant de brancher le câble d'alimentation.
- Vous pouvez connecter un périphérique vidéo au produit à l'aide d'un câble.
 - Appuyez sur le bouton SOURCE de la télécommande pour changer la source.

Connexion à l'aide d'un câble HDMI-DVI

- L'audio n'est pas activé si le produit est connecté à un périphérique vidéo à l'aide d'un câble HDMI-DVI. Pour remédier à ce problème, connectez un câble audio aux ports audio du produit et du périphérique vidéo.
- Les résolutions prises en charge sont 1080p (50/60 Hz), 720p (50/60 Hz), 480p, et 576p.
- Veillez à connecter les connecteurs de même couleur entre eux. (blanc sur blanc, rouge sur rouge, etc.)
- Les composants de connexion peuvent varier en fonction des produits.

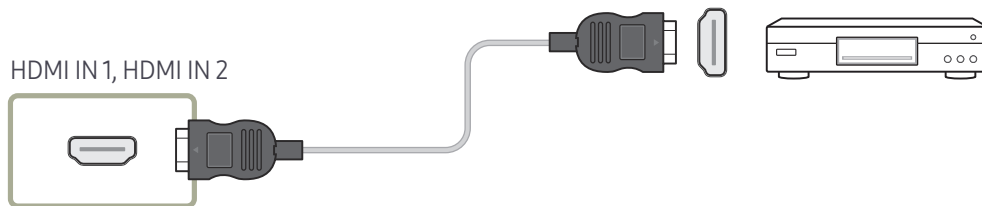


Connexion à l'aide d'un câble HDMI

— Les composants de connexion peuvent varier en fonction des produits.

Utilisation d'un câble HDMI ou d'un câble HDMI-DVI (jusqu'à 1080p)

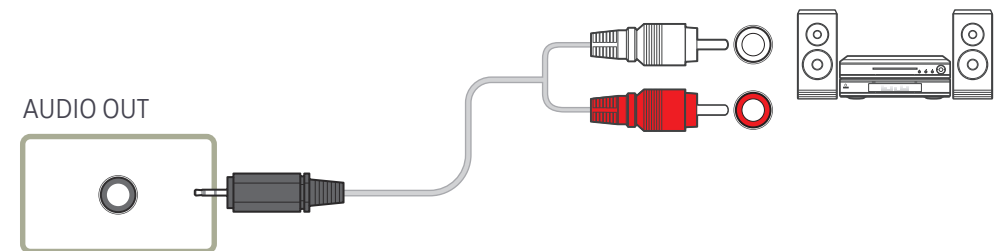
- Pour obtenir une qualité d'image et de son supérieure, branchez le produit à un périphérique numérique à l'aide d'un câble HDMI.
- Un câble HDMI prend en charge les signaux audio et vidéo numériques, et ne requiert pas de câble audio.
 - Pour connecter le produit à un périphérique numérique qui ne prend pas en charge la sortie HDMI, utilisez un câble HDMI-DVI et des câbles audio.
- L'image peut ne pas s'afficher normalement (voire pas du tout) ou l'audio ne pas fonctionner si un périphérique externe qui utilise une version plus ancienne du mode HDMI est branché au produit. Si ce type de problème survient, contactez le fabricant du périphérique externe pour obtenir plus d'informations sur la version HDMI et, si elle est obsolète, demandez une mise à niveau.
- Assurez-vous d'utiliser un câble HDMI d'une épaisseur maximale de 14 mm.
- Assurez-vous d'acheter un câble HDMI certifié. Dans le cas contraire, l'image pourrait ne pas s'afficher ou une erreur de connexion pourrait survenir.
- Nous vous conseillons d'utiliser un câble HDMI élémentaire à vitesse élevée ou un câble avec Ethernet.
Ce produit ne prend pas en charge la fonction Ethernet via HDMI.



Branchement à un système audio

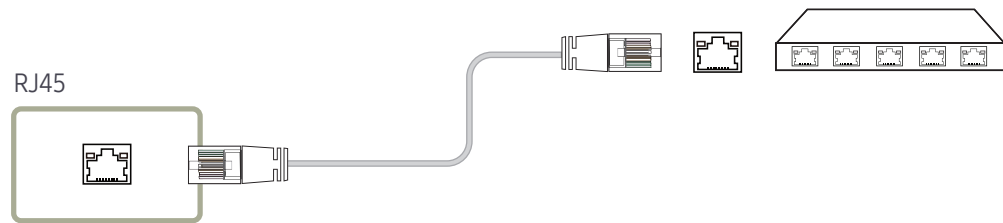
— Les composants de connexion peuvent varier en fonction des produits.

— Veillez à connecter les connecteurs de même couleur entre eux. (blanc sur blanc, rouge sur rouge, etc.)



Connexion du câble LAN

— Les composants de connexion peuvent varier en fonction des produits.

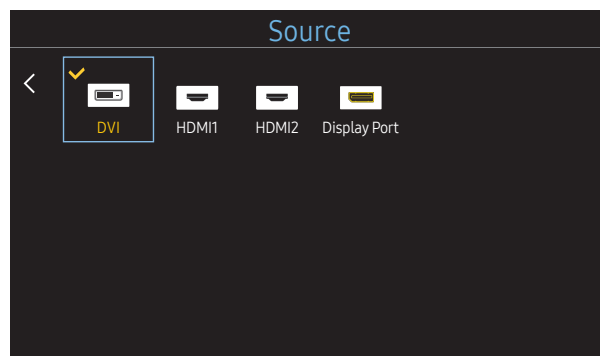


- Utilisez le câble Cat 7(type *STP) pour la connexion.
*STP: Shielded Twisted Pair

Modification de la source d'entrée

Source

SOURCE → Source



– L'image affichée peut varier en fonction du modèle.

Source vous permet de sélectionner un éventail de sources et de modifier leur nom.

Vous pouvez afficher l'écran d'un périphérique source connecté au produit. Sélectionnez une source dans Liste Source pour afficher l'écran correspondant.

- La source d'entrée peut aussi être modifiée via le bouton **SOURCE** de la télécommande.
- Il se peut que l'écran ne s'affiche pas correctement en cas de sélection d'une source incorrecte comme périphérique source pour la conversion.

Modif. Nom

SOURCE → Source → TOOLS → Modif. Nom → ENTER ↵

Il arrive que l'écran ne s'affiche pas correctement, à moins que le nom d'un périphérique source ne soit spécifié dans **Modif. Nom**.

En outre, il est préférable de renommer le périphérique source dans **Modif. Nom** pour obtenir une qualité d'image optimale.

- La liste peut inclure les périphériques source suivants. Les périphériques **Source** énumérés diffèrent en fonction de la source sélectionnée.

Magnétoscope / DVD / Décodeur Câble / Décodeur HD / Décodeur satellite / Récepteur AV / Récepteur DVD / Jeux / Caméscope / Combo DVD / Dig Home Rec / PC / DVI PC / Périph. DVI

- Les paramètres disponibles dans le menu **Image** dépendent de la source actuelle et des paramètres définis dans **Modif. Nom**.

- Lorsque vous connectez un PC au port HDMI IN 1, HDMI IN 2, définissez **Modif. Nom** sur **PC**. Dans les autres cas, définissez **Modif. Nom** sur Périphériques AV.
- Lorsque vous connectez un ordinateur au port HDMI IN 1, HDMI IN 2 avec un câble HDMI-DVI, vous devez placer le produit en mode **DVI PC** sous **Modif. Nom**.
- Lorsque vous connectez un périphérique AV au port HDMI IN 1, HDMI IN 2 avec un câble HDMI-DVI, vous devez placer le produit en mode **Périph. DVI** sous **Modif. Nom**.

Chapitre 04

Commande multi-affichage

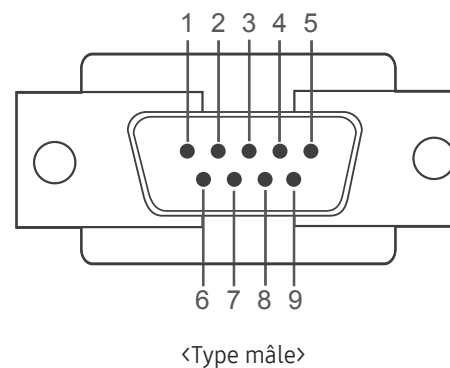
Commandez simultanément des périphériques multi-affichage branchés à un PC.

Connexion du câble

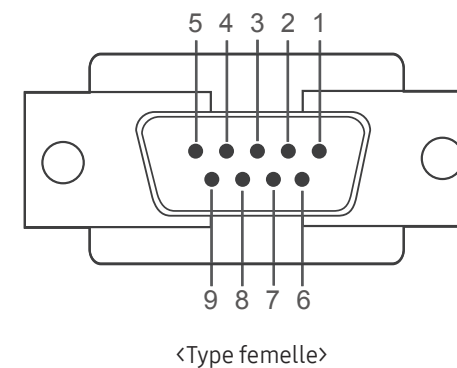
Câble RS-232C

Interface	RS-232C (9 broches)
Broche	TxD (N°2), RxD (N°3), GND (N°5)
Débit binaire	9600 bits/s
Bits de données	8 bits
Parité	Aucun
Bit d'arrêt	1 bits
Contrôle de flux	Aucun
Longueur maximale	15 m (type blindé uniquement)

- Attribution des broches

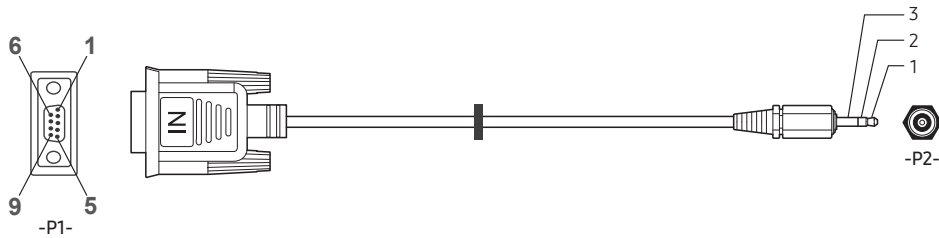


Broche	Signal
1	Détection de la porteuse de données
2	Données reçues
3	Données transmises
4	Préparation de la borne de données
5	Retour commun du signal

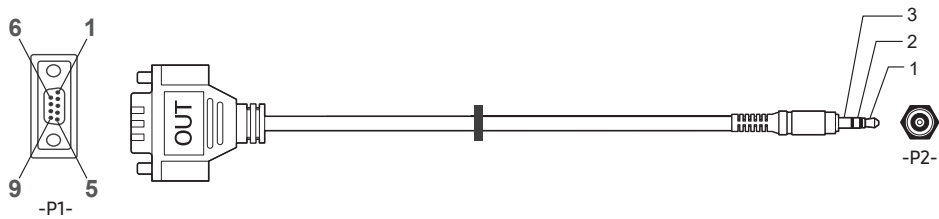


Broche	Signal
6	Préparation du jeu de données
7	Envoi d'une demande
8	Prêt à envoyer
9	Indicateur d'appel

- Câble RS-232C
Connecteur : D-Sub à 9 broches pour câble stéréo



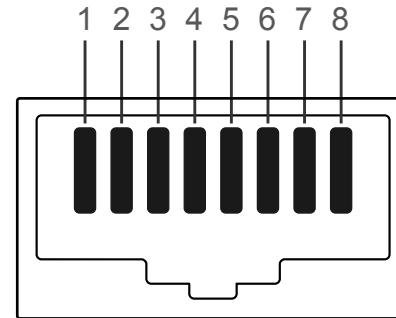
	-P1-	-P1-		-P2-	-P2-
Type mâle	Réception	2	↔	1	Emission STEREO
	Emission	3	↔	2	Réception PLUG
	Terre	5	↔	3	Terre (3,5Ø)



	-P1-	-P1-		-P2-	-P2-
Type femelle	Réception	3	↔	1	Emission STEREO
	Emission	2	↔	2	Réception PLUG
	Terre	5	↔	3	Terre (3,5Ø)

Câble LAN

- Attribution des broches

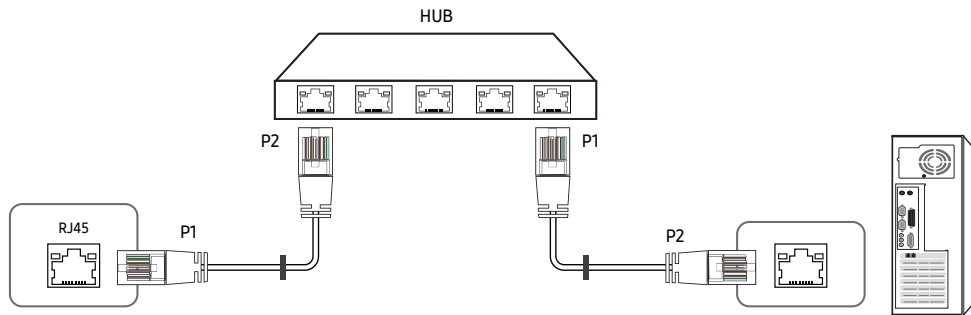


N° de broche	Couleur standard	Signal
1	Blanc et orange	TX+
2	Orange	TX-
3	Blanc et vert	RX+
4	Bleu	NC
5	Blanc et bleu	NC
6	Vert	RX-
7	Blanc et marron	NC
8	Marron	NC

— Cette fonction peut varier en fonction du modèle.

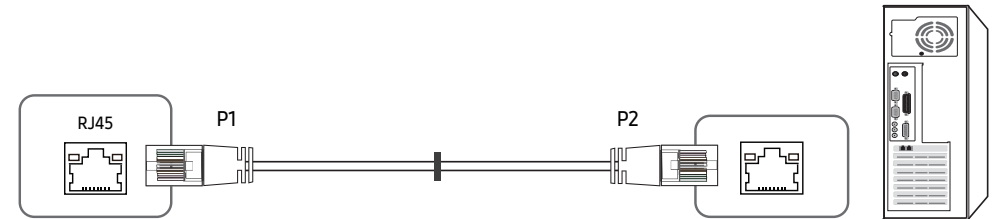
- Connecteur : RJ45

Câble LAN direct (PC au HUB)



Signal	P1		P2	Signal
TX+	1	↔	1	TX+
TX-	2	↔	2	TX-
RX+	3	↔	3	RX+
RX-	6	↔	6	RX-

Câble LAN croisé (PC au LFD)

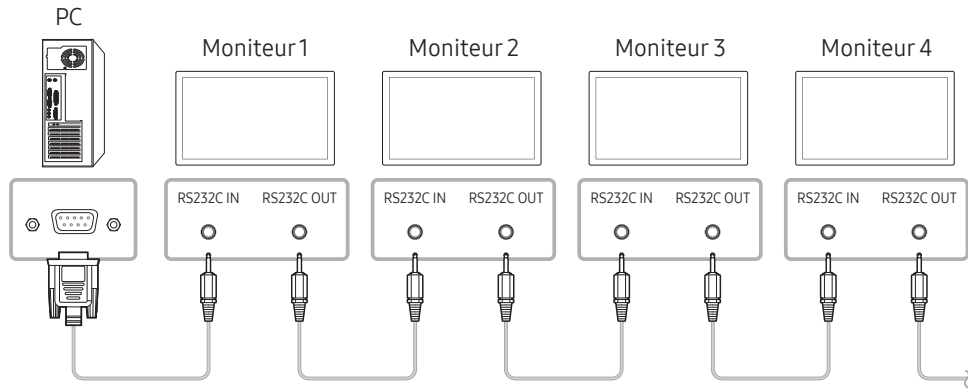


Signal	P1		P2	Signal
TX+	1	↔	3	RX+
TX-	2	↔	6	RX-
RX+	3	↔	1	TX+
RX-	6	↔	2	TX-

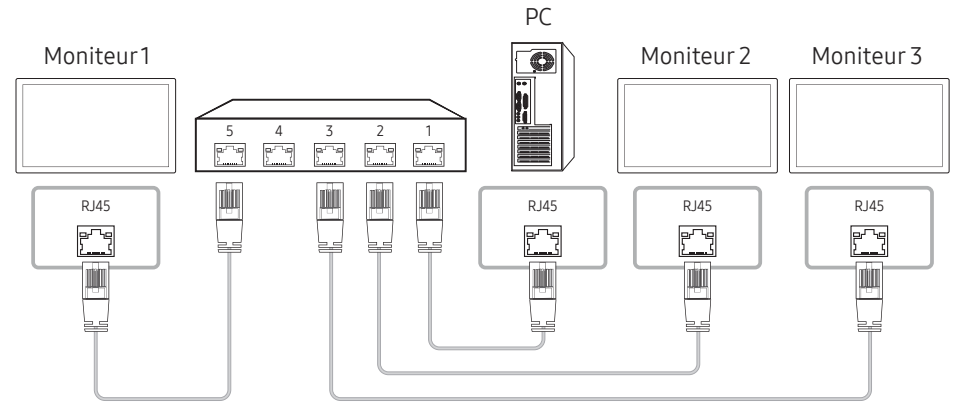
Branchement

— Veuillez à connecter chacun des adaptateurs au bon port RS232C IN ou OUT sur le produit.

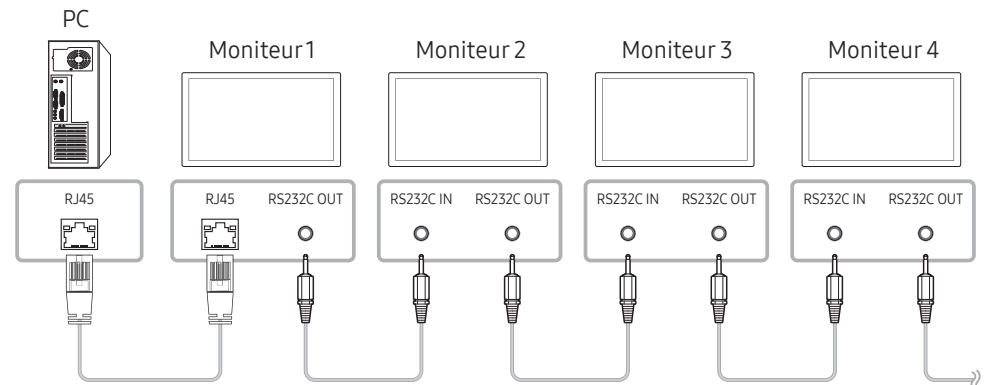
- Connexion 1



- Connexion 2



- Connexion 3



Codes de contrôle

Affichage de l'état de contrôle (Commande Obtenir le contrôle)

En-tête	Commande	ID	Longueur des données	Somme de contrôle
0xAA	Type de commande		0	

Contrôle (Commande Définir le contrôle)

En-tête	Commande	ID	Longueur des données	Données	Somme de contrôle
0xAA	Type de commande		1	Valeur	

Commande

N°	Type de commande	Commande	Plage de valeurs
1	Contrôle de l'alimentation	0x11	0~1
2	Réglage du volume	0x12	0~100
3	Réglage de la source d'entrée	0x14	-
4	Contrôle de la taille de l'écran	0x19	0~255
5	Contrôle du mode Mur d'images	0x5C	0~1
6	Verrou	0x5D	0~1
7	Mur d'images ACTIVÉ	0x84	0~1
8	Contrôle utilisateur du Mur d'images	0x89	-

- Toutes les communications s'effectuent au format hexadécimal. On calcule la somme de contrôle en additionnant toutes les valeurs, à l'exception de l'en-tête. Si le résultat de l'addition d'une somme de contrôle est supérieur à 2 chiffres, comme illustré ci-dessous ($11+FF+01+01=112$), le premier chiffre est supprimé.

Par exemple : mise sous tension & ID=0

En-tête	Commande	ID	Longueur des données	Données 1	Somme de contrôle
0xAA	0x11		1	"Power"	

En-tête	Commande	ID	Longueur des données	Données 1	12
0xAA	0x11		1	1	

- Pour commander simultanément tous les périphériques connectés par un câble série, quels que soient leurs ID, définissez l'ID sur "0xFE" et émettez les commandes. Les commandes seront exécutées par chaque périphérique, mais ACK ne répondra pas.

Contrôle de l'alimentation

- Fonction
Il est possible de mettre un produit sous/hors tension à l'aide d'un ordinateur.
- Affichage de l'état d'alimentation (Obtenir l'état Allumé / Eteint)

En-tête	Commande	ID	Longueur des données	Somme de contrôle
0xAA	0x11		0	

- Mise sous/hors tension (Mettre sous/hors tension)

En-tête	Commande	ID	Longueur des données	Données	Somme de contrôle
0xAA	0x11	1		"Power"	

"Power": code d'alimentation à définir sur un produit.

1: Mise sous tension

0: Mise hors tension

- Ack

En-tête	Commande	ID	Longueur des données	Ack/Nak	r-CMD	Val1	Somme de contrôle
0xAA	0xFF		3	'A'	0x11	"Power"	

"Power": code d'alimentation à définir sur un produit.

- Nak

En-tête	Commande	ID	Longueur des données	Ack/Nak	r-CMD	Val1	Somme de contrôle
0xAA	0xFF		3	'N'	0x11	"ERR"	

"ERR" : code indiquant qu'une erreur s'est produite.

Réglage du volume

- Fonction
Il est possible de régler le volume d'un produit à l'aide d'un ordinateur.
- Affichage de l'état du volume (Obtenir l'état du volume)

En-tête	Commande	ID	Longueur des données	Somme de contrôle
0xAA	0x12		0	

- Réglage du volume (Régler le volume)

En-tête	Commande	ID	Longueur des données	Données	Somme de contrôle
0xAA	0x12	1		"Volume"	

"Volume": code de valeur du volume à définir sur un produit. (0-100)

- Ack

En-tête	Commande	ID	Longueur des données	Ack/Nak	r-CMD	Val1	Somme de contrôle
0xAA	0xFF		3	'A'	0x12	"Volume"	

"Volume": code de valeur du volume à définir sur un produit. (0-100)

- Nak

En-tête	Commande	ID	Longueur des données	Ack/Nak	r-CMD	Val1	Somme de contrôle
0xAA	0xFF		3	'N'	0x12	"ERR"	

"ERR" : code indiquant qu'une erreur s'est produite.

Réglage de la source d'entrée

- Fonction
Vous pouvez modifier la source d'entrée d'un produit à l'aide d'un ordinateur.
- Affichage de l'état de la source d'entrée (Obtenir l'état de la source d'entrée)

En-tête	Commande	ID	Longueur des données	Somme de contrôle
0xAA	0x14		0	

- Définition de la source d'entrée (Définir la source d'entrée)

En-tête	Commande	ID	Longueur des données	Données	Somme de contrôle
0xAA	0x14		1	"Input Source"	

"Input Source": code de source d'entrée à définir sur un produit.

0x14	PC
0x18	DVI
0x0C	Source d'entrée
0x08	Composant
0x1F	DVI_video
0x30	RF (TV)
0x40	DTV
0x21	HDMI1
0x22	HDMI1_PC
0x23	HDMI2

0x24	HDMI2_PC
0x25	DisplayPort

Les ports DVI_video, HDMI1_PC et HDMI2_PC ne peuvent pas être utilisés avec la commande "Set". Ils répondent uniquement aux commandes « Get ».

Ce modèle ne prend pas en charge les ports HDMI1_PC et HDMI2_PC.

RF (TV), DTV ne sont disponibles que sur les modèles qui incluent une fonction TV.

- Ack

En-tête	Commande	ID	Longueur des données	Ack/Nak	r-CMD	Val1	Somme de contrôle
0xAA	0xFF		3	'A'	0x14	"Input Source"	

"Input Source": code de source d'entrée à définir sur un produit.

- Nak

En-tête	Commande	ID	Longueur des données	Ack/Nak	r-CMD	Val1	Somme de contrôle
0xAA	0xFF		3	'N'	0x14	"ERR"	

"ERR" : code indiquant qu'une erreur s'est produite.

Contrôle de la taille de l'écran

- Fonction
Vous pouvez modifier la taille d'écran d'un produit à l'aide d'un ordinateur.
- Affichage de la taille de l'écran (Obtenir l'état de la taille d'écran)

En-tête	Commande	ID	Longueur des données	Somme de contrôle
0xAA	0x19		0	

- Ack

En-tête	Commande	ID	Longueur des données	Ack/Nak	r-CMD	Val1	Somme de contrôle
0xAA	0xFF	3	'A'	0x19	"Screen Size"		

"Screen Size" : taille d'écran du produit (plage : 0 - 255, unité : pouce)

- Nak

En-tête	Commande	ID	Longueur des données	Ack/Nak	r-CMD	Val1	Somme de contrôle
0xAA	0xFF	3	'N'	0x19	"ERR"		

"ERR": code indiquant qu'une erreur s'est produite.

Contrôle du mode Mur d'images

- Fonction
Le mode **Mur d'images** peut être activé sur un produit à l'aide d'un ordinateur.
Cette commande n'est disponible que sur un produit dont le mode **Mur d'images** est activé.
- Affichage du mode Mur d'images (Obtenir le mode Mur d'images)

En-tête	Commande	ID	Longueur des données	Somme de contrôle
0xAA	0x5C		0	

- Réglage du mode Mur d'images (Régler le mode Mur d'images)

En-tête	Commande	ID	Longueur des données	Données	Somme de contrôle
0xAA	0x5C	1		"Video Wall Mode"	

"Video Wall Mode": code utilisé pour activer le mode Video Wall sur un produit.

1: **Plein**

0: **Naturel**

- Ack

En-tête	Commande	ID	Longueur des données	Ack/Nak	r-CMD	Val1	Somme de contrôle
0xAA	0xFF	3	'A'	0x5C	"Video Wall Mode"		

"Video Wall Mode": code utilisé pour activer le mode Video Wall sur un produit.

- Nak

En-tête	Commande	ID	Longueur des données	Ack/Nak	r-CMD	Val1	Somme de contrôle
0xAA	0xFF	3	'A'	0x5C	"ERR"		

"ERR": code indiquant qu'une erreur s'est produite.

Verrou

- Fonction
L'ordinateur peut être utilisé pour activer ou désactiver la fonction **Verrou** sur un produit.
Cette commande est disponible, que le système soit sous tension ou hors tension.
- Affichage de l'état de la fonction Verrou (Obtenir l'état du verrou)

En-tête	Commande	ID	Longueur des données	Somme de contrôle
0xAA	0x5D		0	

- Activation ou désactivation de la fonction Verrou (Activer/désactiver Verrou)

En-tête	Commande	ID	Longueur des données	Données	Somme de contrôle
0xAA	0x5D		1	"Safety Lock"	

"Safety Lock": code de verrouillage à régler sur un produit.

1: Activé

0: Désactivé

- Ack

En-tête	Commande	ID	Longueur des données	Ack/Nak	r-CMD	Val1	Somme de contrôle
0xAA	0xFF		3	'A'	0x5D	"Safety Lock"	

"Safety Lock": code de verrouillage à régler sur un produit.

- Nak

En-tête	Commande	ID	Longueur des données	Ack/Nak	r-CMD	Val1	Somme de contrôle
0xAA	0xFF		3	'N'	0x5D	"ERR"	

"ERR": code indiquant qu'une erreur s'est produite.

Mur d'images ACTIVÉ

- Fonction
L'ordinateur active/désactive le Mur d'images du produit.
- Obtenir l'état Activé/Désactivé du Mur d'images

En-tête	Commande	ID	Longueur des données	Somme de contrôle
0xAA	0x84		0	

- Définir le Mur d'images sur Activé/Désactivé

En-tête	Commande	ID	Longueur des données	Données	Somme de contrôle
0xAA	0x84		1	V.Wall_On	

- V.Wall_On: Code du Mur d'images à définir sur le produit

1: Mur d'images ACTIVÉ

0: Mur d'images DÉSACTIVÉ

- Ack

En-tête	Commande	ID	Longueur des données	Ack/Nak	r-CMD	Val1	Somme de contrôle
0xAA	0xFF		3	'A'	0x84	V.Wall_On	

V.Wall_On : idem

- Nak

En-tête	Commande	ID	Longueur des données	Ack/Nak	r-CMD	Val1	Somme de contrôle
0xAA	0xFF		3	'N'	0x84	ERR	

"ERR": code indiquant qu'une erreur s'est produite.

Contrôle utilisateur du Mur d'images

- Fonction
L'ordinateur active/désactive la fonction Mur d'images du produit.
- Obtenir l'état du Mur d'images

En-tête	Commande	ID	Longueur des données	Somme de contrôle
0xAA	0x89		0	

- Définir le Mur d'images

En-tête	Commande	ID	Longueur des données	Val1	Val2	Somme de contrôle
0xAA	0x89		2	Wall_Div	Wall_SNo	

Wall_SNo: Code du Numéro de produit défini sur le produit

Modèle de Mur d'images 10 x 10 : (1 ~ 100)

Définir le nombre	Données
1	0x01
2	0x02
...	...
99	0x63
100	0x64

- Ack

En-tête	Commande	ID	Longueur des données	Ack/Nak	r-CMD	Val1	Val2	Somme de contrôle
0xAA	0xFF		4	'A'	0x89	Wall_Div	Wall_SNo	

- Nak

En-tête	Commande	ID	Longueur des données	Ack/Nak	r-CMD	Val1	Somme de contrôle
0xAA	0xFF		3	'N'	0x89	ERR	

"ERR": code indiquant qu'une erreur s'est produite.

Wall_Div: Code du Séparateur du Mur d'images défini sur le produit

Modèle de Mur d'images 10 x 10

	1	2	3	4	5	6	7	8	9	10	11	12	13	14	15
Désactivé	0x00	0x00	0x00	0x00	0x00	0x00	0x00	0x00	0x00	0x00	0x00	0x00	0x00	0x00	0x00
1	0x11	0x12	0x13	0x14	0x15	0x16	0x17	0x18	0x19	0x1A	0x1B	0x1C	0x1D	0x1E	0x1F
2	0x21	0x22	0x23	0x24	0x25	0x26	0x27	0x28	0x29	0x2A	0x2B	0x2C	0x2D	0x2E	0x2F
3	0x31	0x32	0x33	0x34	0x35	0x36	0x37	0x38	0x39	0x3A	0x3B	0x3C	0x3D	0x3E	0x3F
4	0x41	0x42	0x43	0x44	0x45	0x46	0x47	0x48	0x49	0x4A	0x4B	0x4C	0x4D	0x4E	0x4F
5	0x51	0x52	0x53	0x54	0x55	0x56	0x57	0x58	0x59	0x5A	0x5B	0x5C	0x5D	0x5E	0x5F
6	0x61	0x62	0x63	0x64	0x65	0x66	0x67	0x68	0x69	0x6A	0x6B	0x6C	0x6D	0x6E	0x6F
7	0x71	0x72	0x73	0x74	0x75	0x76	0x77	0x78	0x79	0x7A	0x7B	0x7C	0x7D	0x7E	N/A
8	0x81	0x82	0x83	0x84	0x85	0x86	0x87	0x88	0x89	0x8A	0x8B	0x8C	N/A	N/A	N/A
9	0x91	0x92	0x93	0x94	0x95	0x96	0x97	0x98	0x99	0x9A	0x9B	N/A	N/A	N/A	N/A
10	0xA1	0xA2	0xA3	0xA4	0xA5	0xA6	0xA7	0xA8	0xA9	0xAA	N/A	N/A	N/A	N/A	N/A
11	0xB1	0xB2	0xB3	0xB4	0xB5	0xB6	0xB7	0xB8	0xB9	N/A	N/A	N/A	N/A	N/A	N/A
12	0xC1	0xC2	0xC3	0xC4	0xC5	0xC6	0xC7	0xC8	N/A	N/A	N/A	N/A	N/A	N/A	N/A
13	0xD1	0xD2	0xD3	0xD4	0xD5	0xD6	0xD7	N/A	N/A	N/A	N/A	N/A	N/A	N/A	N/A
14	0xE1	0xE2	0xE3	0xE4	0xE5	0xE6	0xE7	N/A	N/A	N/A	N/A	N/A	N/A	N/A	N/A
15	0xF1	0xF2	0xF3	0xF4	0xF5	0xF6	N/A	N/A	N/A	N/A	N/A	N/A	N/A	N/A	N/A

Utilisation de MDC

"MDC" (Multiple Display Control) est une application qui vous permet de commander simultanément plusieurs périphériques d'affichage à l'aide d'un ordinateur.

Pour obtenir des détails sur la manière d'utiliser le programme MDC, reportez-vous à l'Aide après avoir installé le programme. Le programme MDC est disponible sur le site Web. (<https://displaysolutions.samsung.com/support/resources/product-support>)

- Si vous appuyez sur le bouton **On** ou **Off** situé en haut à gauche de l'écran, le produit contrôle l'état pendant environ une minute. Pour exécuter d'autres commandes, essayez une fois la minute écoulée.
- Pour les détails sur comment brancher les périphériques pour la commande multi-affichage, reportez-vous à la [page 31](#).

Installation/désinstallation du programme MDC

- Les étapes d'installation et de désinstallation peuvent varier en fonction du SE.

Installation

- L'installation de MDC peut être affectée par l'état du réseau, de la carte graphique et de la carte mère.

- 1 Cliquez sur le programme d'installation de MDC Unified.
- 2 Cliquez ensuite sur "OK".
- 3 Lorsque l'écran "**Welcome to the InstallShield Wizard for MDC_Unified**" s'affiche, cliquez sur "Next".
- 4 Dans la fenêtre "**License Agreement**" affichée, sélectionnez "**I accept the terms in the license agreement**" et cliquez sur "Next".
- 5 Dans la fenêtre "**Customer Information**" affichée, renseignez tous les champs d'information, puis cliquez sur "Next".

- 6 Dans la fenêtre "**Destination Folder**" affichée, sélectionnez le chemin d'accès au répertoire où vous souhaitez installer le programme et cliquez sur "Next".
 - Si le chemin d'accès n'est pas spécifié, le programme est installé dans le répertoire par défaut.
- 7 Dans la fenêtre "**Ready to Install the Program**" affichée, vérifiez le chemin d'accès au répertoire d'installation du programme et cliquez sur "Install".
- 8 La progression de l'installation est affichée.
- 9 Cliquez sur "Finish" dans la fenêtre "**InstallShield Wizard Complete**" affichée.
 - Sélectionnez "**Launch the program**" et cliquez sur "Finish" pour exécuter immédiatement le programme MDC.
- 10 L'icône de raccourci MDC Unified est créée sur le Bureau une fois l'installation terminée.
 - Il se peut que l'icône d'exécution de MDC ne soit pas affichée en fonction des spécifications du produit ou du système de l'ordinateur.
 - Si cette icône n'apparaît pas, appuyez sur la touche F5.

Désinstallation

- 1 Sélectionnez Paramètres > Panneau de configuration dans le menu Démarrer, puis double-cliquez sur Ajout/Suppression de programmes.
- 2 Sélectionnez MDC Unified dans la liste et cliquez ensuite sur Modifier/Supprimer.

Chapitre 05

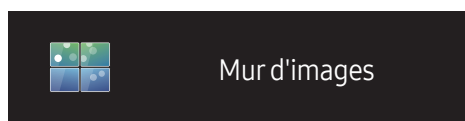
Fonctionnalités de l'accueil

Cette fonction est disponible dans [Assistance](#) → [Acc. à Accueil](#).

Accessible via le bouton HOME de la télécommande.

Mur d'images

HOME  → [Mur d'images](#) → ENTER 



– L'image affichée peut varier en fonction du modèle.

Cette option vous permet de personnaliser la disposition des différents écrans connectés afin de former un mur d'images.

Vous pouvez, en outre, afficher une portion d'une image complète ou répéter la même image sur chacun des écrans connectés.

Pour afficher plusieurs images, consultez l'aide de MDC ou le guide d'utilisation de MagicInfo. Certains modèles ne prennent pas en charge la fonction MagicInfo.

Mur d'images

Vous pouvez activer ou désactiver [Mur d'images](#).

Pour former un mur d'images, sélectionnez [Activé](#).

- [Arrêt / Activé](#)

Horizontal x Vertical

Cette fonction divise automatiquement un affiche sur mur vidéo selon une configuration matricielle.

Entrez la matrice du mur vidéo.

L'affichage sur mur vidéo est divisé selon la matrice configurée. Le nombre de périphériques d'affichage vertical ou horizontal peut être défini entre 1 et 15.

- Un affiche sur mur vidéo peut être divisé en 225 écrans maximum.
- L'option [Horizontal x Vertical](#) n'est activée que lorsque [Mur d'images](#) a la valeur [Activé](#).

Position écran

Pour réorganiser les écrans divisés, réglez le numéro pour chaque produit dans la matrice à l'aide de la fonction **Position écran**.

La sélection de **Position écran** permet d'afficher la matrice du mur vidéo avec les numéros attribués aux produits qui forment le mur vidéo.

Pour changer l'ordre des périphériques d'affichage, modifiez le numéro du périphérique et appuyez sur la touche .

- Il est possible de disposer 225 écrans maximum dans **Position écran**.
- L'option **Position écran** n'est activée que lorsque **Mur d'images** a la valeur **Activé**.
- Pour utiliser cette fonction, vérifiez que **Horizontal x Vertical** est configuré.

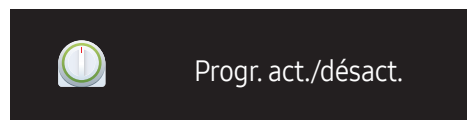
Format

Permet de sélectionner le mode d'affichage des images sur le mur vidéo.

- **Plein** : permet d'afficher les images en plein écran.
- **Naturel** : permet d'afficher les images au format d'origine.
- L'option **Format** n'est activée que lorsque **Mur d'images** a la valeur **Activé**.
- En mode **Mur d'images**, il est recommandé d'utiliser une résolution de 1280x720P, 1920x1080P ou 3840x2160P.

Progr. act./désact.

HOME  → Progr. act./désact. → ENTER 



– L'image affichée peut varier en fonction du modèle.

– Vous devez configurer l'horloge pour pouvoir utiliser la fonction **Réglage Horloge**.

Progr. activ.

Définissez **Progr. activ.** pour que votre produit se mette automatiquement sous tension à l'heure et le jour de votre choix.

Le produit est mis sous tension, avec la source d'entrée ou le volume indiqué.

Progr. activ. : configurez le programmateur de mise sous tension en faisant votre choix parmi les sept options disponibles. Assurez-vous de configurer l'heure actuelle en premier lieu.

(**Progr. activ. 1** ~ **Progr. activ. 7**)

- **Configuration** : sélectionnez **Arrêt**, **Une fois**, **Quotid.**, **Lun~Ven**, **Lun~Sam**, **Sam~Dim** ou **Manuel**.
Si vous sélectionnez **Manuel**, vous pouvez choisir les jours où la fonction **Progr. activ.** doit mettre votre produit sous tension.
 - La coche indique les jours sélectionnés.
- **Heure** : réglez les heures et les minutes. Utilisez les boutons numériques ou les boutons de direction haut et bas pour entrer des chiffres. Utilisez les boutons de direction gauche et droite pour modifier les zones de saisie.
- **Volume** : réglez le volume voulu. Utilisez les boutons de direction gauche et droite pour modifier le volume.
- **Source** : sélectionnez la source d'entrée de votre choix.


Progr. désact.

Configurez le programmateur de mise hors tension (**Progr. désact.**) en faisant votre choix parmi les sept options disponibles. (**Progr. désact. 1** ~ **Progr. désact. 7**)

- **Configuration** : sélectionnez **Arrêt**, **Une fois**, **Quotid.**, **Lun~Ven**, **Lun~Sam**, **Sam~Dim** ou **Manuel**.
Si vous sélectionnez **Manuel**, vous pouvez choisir les jours où la fonction **Progr. désact.** doit mettre votre produit hors tension.
 - La coche indique les jours sélectionnés.
- **Heure** : réglez les heures et les minutes. Utilisez les boutons numériques ou les boutons de direction haut et bas pour entrer des chiffres. Utilisez les boutons de direction gauche et droite pour modifier les zones de saisie.

Gestion des vacances

Le retardateur est désactivé au cours d'une période qui a été définie en tant que Vacances.

- **Ajouter congé** : indiquez la période de vacances que vous souhaitez définir.
Sélectionnez les dates de début et de fin des vacances que vous voulez ajouter à l'aide des boutons ▲/▼, puis cliquez sur le bouton **Enregistrer**.
La période est ajoutée à la liste des vacances.
 - **Démarrer** : définissez la date de début des vacances.
 - **Fin** : définissez la date de fin des vacances.
- **Editer**: Permet de sélectionner une option de vacances et de modifier la date.
- **Supprimer** : supprimez les éléments sélectionnés depuis la liste de vacances.
- **Déf. progr. appliqué** : réglez le programmeur **Progr. activ.** et le programmeur **Progr. désact.** pour qu'ils ne s'activent pas pendant les jours fériés.
 - Appuyez sur  pour sélectionner les paramètres **Progr. activ.** et **Progr. désact.** que vous ne souhaitez pas activer.
 - Les paramètres **Progr. activ.** et **Progr. désact.** sélectionnés ne s'activent pas.

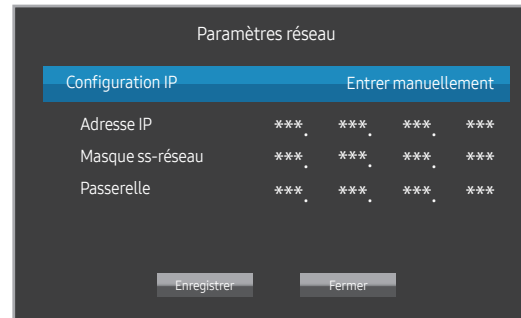
Paramètres réseau

HOME  → Paramètres réseau → ENTER 



– L'image affichée peut varier en fonction du modèle.

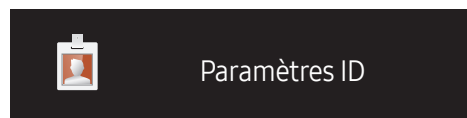
Permet d'afficher les paramètres réseau.



- **Configuration IP** : Obtenir automatiquement, Entrer manuellement
- **Adresse IP** : Saisissez manuellement l'**Adresse IP** si **Configuration IP** est défini sur **Entrer manuellement**.
- **Masque ss-réseau** : Saisissez manuellement l'**Masque ss-réseau** si **Configuration IP** est défini sur **Entrer manuellement**.
- **Passerelle** : Saisissez manuellement l'**Passerelle** si **Configuration IP** est défini sur **Entrer manuellement**.

Paramètres ID

HOME  → Paramètres ID → ENTER 




– L'image affichée peut varier en fonction du modèle.

Attribuez un ID à un moniteur.

ID périphérique

Entrez l'ID du produit connecté au câble d'entrée pour la réception des signaux d'entrée. (Plage : 0~224)

- Appuyez sur ▲/▼ pour sélectionner une valeur et appuyez ensuite sur .
- Entrez le numéro de votre choix à l'aide des touches numériques de la télécommande.

Définit. auto ID périph.

- Attribuez automatiquement un numéro d'ID à tous les produits connectés.

Câble de connexion au PC

Sélectionnez une méthode de connexion à MDC pour recevoir le signal MDC.

- **Câble RS232C**
communiquiez avec le MDC via le câble stéréo RS232C.
- **Câble RJ45(LAN)**
communiquiez avec le MDC via le câble stéréo RJ45.

Plus de paramètres

Le menu à l'écran apparaît.

HOME  → Plus de paramètres → ENTER 



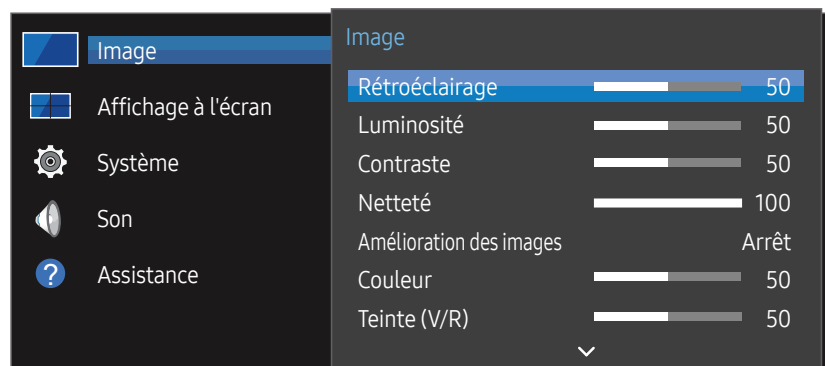
– L'image affichée peut varier en fonction du modèle.

Chapitre 06

Réglage de l'écran

Configurez les paramètres **Image** (**Rétroéclairage**, **Nuance Coul.**, etc.).

La disposition des options du menu **Image** peut varier en fonction du produit.



– L'image affichée peut varier en fonction du modèle.

Rétroéclairage / Luminosité / Contraste / Netteté / Amélioration des images / Couleur / Teinte (V/R)

MENU  → **Image** → ENTER 

Votre produit présente plusieurs options de réglage de la qualité d'image.

- Vous pouvez régler et stocker des paramètres pour chaque périphérique externe branché à une entrée du produit.
- En réduisant la luminosité de l'image, vous réduirez votre consommation d'énergie.

Temp. Coul.

MENU  → **Image** → **Temp. Coul.** → ENTER 

Permet d'ajuster la température de couleur. (Plage : 2800K-16000K)

Paramètres de balance des blancs

MENU  → Image → Paramètres de balance des blancs → ENTER 

Réglez la température de couleur de l'image afin que les éléments blancs semblent plus lumineux.

- **Balance blancs (Personnalisé / Color Expert)** : Sélectionnez Color Expert pour appliquer les paramètres d'étalonnage du PC.
- **Régl. Rouge / Régl. vert / Régl. bleu**: permet d'ajuster la proportion de rouge, de vert et de bleu dans les zones claires.
- **Réinit.** : Rétablissez les valeurs par défaut des paramètres de balance des blancs.

Gamma

MENU  → Image → Gamma → ENTER 

Ajuster la luminosité moyenne de l'image.

Égaliseur - Zones sombres

MENU  → Image → Égaliseur - Zones sombres → ENTER 

Ajustez la luminosité des zones sombres. Les zones sombres deviennent plus claires lorsqu'elles sont réglées sur Haut, ce qui permet de mieux voir les détails.

- **Arrêt / Bas / Elevé**

Options d'image

MENU  → Image → Options d'image → ENTER 

Nuance Coul.

- **Arrêt / Froide / Standard / Chaude 1 / Chaude 2**

— Vous pouvez régler et stocker des paramètres pour chaque dispositif externe branché à une entrée du produit.

Niv. noir HDMI

Permet de choisir le niveau de noir pour régler la profondeur de l'écran.

- **Auto. / Bas / Normal**

— Uniquement disponible si le signal d'entrée de l'appareil externe connecté au port HDMI est RGB444.

Signal d'entrée - Étendre

MENU  → Image → Signal d'entrée - Étendre → ENTER 

Étend la plage de signal d'entrée pour les connexions HDMI/DisplayPort.

- **HDMI1 (Arrêt / Activé)**
- **HDMI2 (Arrêt / Activé)**
- **Display Port (Arrêt / Activé)**

Appliquer les paramètres d'image

MENU  → Image → Appliquer les paramètres d'image → ENTER 

Appliquez les paramètres d'image à tous les périphériques externes connectés à l'appareil ou à la source actuelle uniquement.

- Toutes sources / Source actuelle

Format de l'image

MENU  → Image → Format de l'image → ENTER 

Choisissez la taille et le format de l'image affichée à l'écran.

Format de l'image

Les options de réglage d'écran varient en fonction de la source d'entrée active.

- **16:9** : Règle l'image sur le mode large **16:9**.
- **4:3** : passe l'image en mode basique (**4:3**).
 - N'appliquez pas le format **4:3** pendant une durée prolongée.
Les bordures qui s'affichent à droite et à gauche, ou en haut et en bas de l'écran, peuvent provoquer une rémanence de l'image (brûlure d'écran) qui n'est pas couverte par la garantie.
- **Original** : permet d'afficher les images dans leur qualité d'origine.

Image désactivée

MENU  → Image → Image désactivée → ENTER 

Sélectionnez **Image désactivée** pour éteindre l'écran. Le volume n'est pas désactivé.

Pour allumer l'écran, appuyez sur n'importe quel bouton autre que les boutons de volume et d'alimentation.

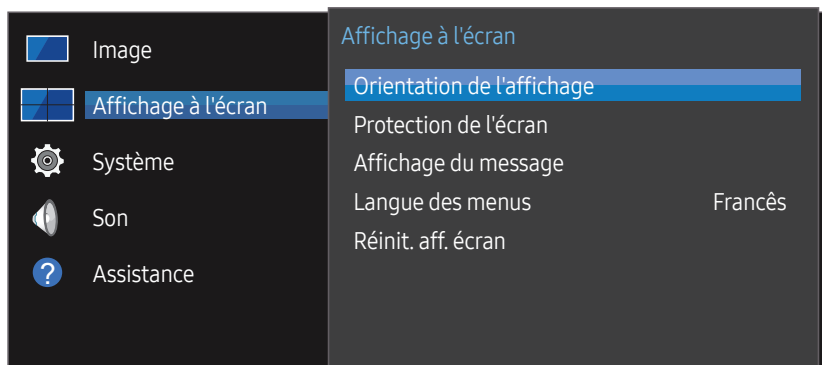
Réinit. param. img

MENU  → Image → Réinit. param. img → ENTER 

Permet de rétablir les paramètres par défaut du mode d'image actuel.

Chapitre 07

Affichage à l'écran



– L'image affichée peut varier en fonction du modèle.

Orientation de l'affichage

MENU → Affichage à l'écran → Orientation de l'affichage → ENTER

Orientation du menu à l'écran

Définissez l'orientation de l'écran de menu.

- **Paysage** : affichez le menu en mode paysage (par défaut).
- **Portrait** : affichez le menu en mode portrait sur le côté droit de l'écran du produit.

Orientation du contenu source

Définissez l'orientation du contenu provenant des périphériques externes connectés au produit.

- **Paysage** : affichez le menu en mode paysage (par défaut).
- **Portrait** : affichez l'écran en mode portrait.

— Le mode orientation **Portrait** n'est pas pris en charge lorsqu'une résolution UHD est utilisée.

Rapport d'aspect

Réglez l'écran rotatif afin qu'il soit en plein écran ou au format d'affichage d'origine.

- **Plein écran** : affiche l'écran rotatif en mode plein écran.
- **Original** : affiche l'écran rotatif au format d'origine.

— Disponible uniquement lorsque **Orientation du contenu source** est défini sur **Portrait**.

Protection de l'écran

MENU  → **Affichage à l'écran** → **Protection de l'écran** → ENTER 

Pour réduire le risque de brûlure d'écran, cette unité est équipée de la technologie de prévention contre les brûlures d'écran **Modif. pixel**.

Modif. pixel déplace légèrement l'image à l'écran.

Le paramètre de temps **Modif. pixel** vous permet de programmer la durée entre les mouvements de l'image, en minutes.

Modif. pixel

Minimisez la rétention d'image en déplaçant finement les pixels à l'horizontale ou à la verticale.

- **Modif. pixel (Arrêt / Activé)**
 - Les options **Horizontal**, **Vertical** et **Heure** sont activées uniquement si la fonction **Modif. pixel** est définie sur **Activé**.
- **Horizontal** : Permet de définir combien de pixels se déplacent horizontalement à l'écran.
- **Vertical** : Permet de définir combien de pixels se déplacent verticalement à l'écran.
- **Heure** : Définissez l'intervalle de temps requis pour effectuer respectivement le mouvement horizontal ou vertical.

Paramètres **Modif. pixel** disponibles et paramètres optimaux.

	Paramètres disponibles	Paramètres optimaux
Horizontal (pixels)	0 ~ 4	4
Vertical (pixels)	0 ~ 4	4
Heure (minutes)	1 min ~ 4 min	4 min

— La valeur **Modif. pixel** peut varier en fonction du modèle.

— L'affichage d'une image fixe ou d'une sortie au format **4:3** pendant une longue durée peut entraîner une rétention d'image. Il ne s'agit pas d'un défaut du produit.

Programmateur

Vous pouvez définir le programmateur de **Protection de l'écran**.

La fonction **Protection de l'écran** s'arrête automatiquement lorsque la durée indiquée est écoulée.

- **Programmateur (Arrêt / Répétition / Intervalle)**
 - **Arrêt**
 - **Répétition** : le motif anti-brûlure est affiché à intervalles définis.
 - **Intervalle** : le motif anti-brûlure est affiché pendant une période définie (du début à la fin).
 - Si l'option **Réglage Horloge** est configurée, le paramètre **Intervalle** est activé.
 - Les options **Durée**, **Heure de début** et **Heure de fin** sont activées uniquement si la fonction **Programmateur** est définie sur **Répétition** ou **Intervalle**.
- **Durée** : permet d'indiquer l'intervalle d'activation de la fonction **Protection de l'écran**.
 - L'option est activée lorsque **Répétition** est sélectionné pour **Programmateur**.
- **Heure de début** : réglez l'heure de début pour activer la fonction de protection de l'écran.
 - L'option est activée lorsque **Intervalle** est sélectionné pour **Programmateur**.
- **Heure de fin** : réglez l'heure de fin pour désactiver la fonction de protection de l'écran.
 - L'option est activée lorsque **Intervalle** est sélectionné pour **Programmateur**.

Affichage immédiat

Sélectionnez l'économiseur d'écran que vous souhaitez afficher immédiatement.

- **Arrêt / Ecran en fondu**

Gris de bord

Quand l'écran est défini sur le rapport d'aspect 4:3, réglez la luminosité des marges blanches latérales pour protéger l'écran.

- **Arrêt / Clair / Sombre**

Affichage du message

MENU  → Affichage à l'écran → Affichage du message → ENTER 

Infos sur la source

Indiquez si vous souhaitez afficher le menu OSD source en cas de modification de la source d'entrée.

- Arrêt / Activé

Aucun message de signal

Permet de choisir d'afficher l'OSD sans signal lorsqu'aucun signal n'est détecté.



- Arrêt / Activé

Message MDC

Permet de choisir d'afficher l'OSD MDC lorsque le produit est commandé par MDC.

- Arrêt / Activé

Langue des menus

MENU  → Affichage à l'écran → Langue des menus → ENTER 

Vous pouvez définir la langue des menus.

- Une modification du paramètre linguistique est appliquée uniquement au menu à l'écran. Elle ne concerne pas les autres fonctions de votre ordinateur.

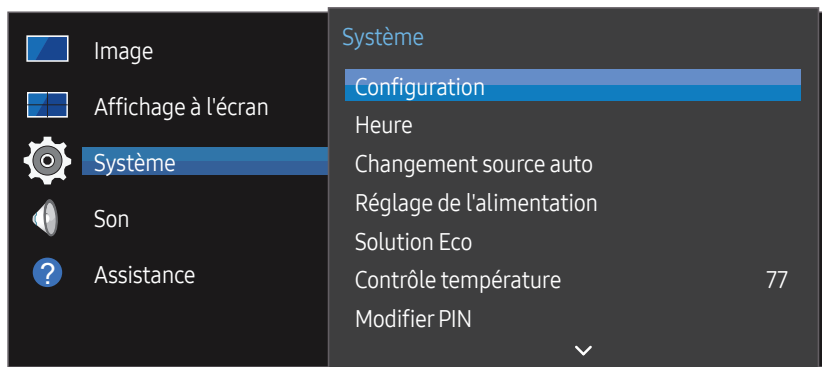
Réinit. aff. écran

MENU  → Affichage à l'écran → Réinit. aff. écran → ENTER 

Cette option permet de restaurer les paramètres d'usine par défaut sous Affichage à l'écran.

Chapitre 08

Systeme



– L'image affichée peut varier en fonction du modèle.

Configuration

MENU  → **Systeme** → **Configuration** → ENTER 

Permet de modifier les paramètres initiaux configurés lors de la première utilisation du produit.

1 Langue

Sélectionnez votre langue afin de démarrer la configuration à l'écran.

2 Orientation de l'affichage

Permet de configurer l'orientation de la page de menu.

– **Paysage / Portrait**

3 Câble de connexion au PC

Sélectionnez le type de câble à utiliser pour connecter l'écran au PC. Puis sélectionnez **Next**.

4 Paramètres réseau

Définissez les informations IP, puis sélectionnez **Next**.

5 Réglage Horloge

Réglez la date et l'heure en cours, puis sélectionnez **Next**.

6 Complet

La configuration est terminée et vous pouvez commencer.

Heure


MENU  → **Système** → **Heure** → ENTER 

Vous pouvez configurer **Réglage Horloge** ou **Veille**. Configurez plusieurs paramètres relatifs à l'heure.

— Appuyez sur le bouton INFO pour afficher l'heure en cours.

Réglage Horloge

Sélectionnez **Réglage Horloge**. Sélectionnez **Date** ou **Heure**, puis appuyez sur .

Utilisez les boutons numériques pour entrer des chiffres ou appuyez sur les boutons de direction haut et bas. Utilisez les boutons de direction gauche et droite pour passer d'une zone de saisie à la suivante. Une fois la saisie terminée, appuyez sur .

— Vous pouvez définir la **Date** et l'**Heure** directement en appuyant sur les boutons numériques de la télécommande.

Heure d'été

Active ou désactive la fonction DST (Daylight Saving Time, heure d'été).


Arrêt / Activé

- **Date de début** : Permet de régler la date de début de l'heure d'été.
- **Date de fin** : Règle la date de fin de l'heure d'été.
- **Décalage horaire** : Sélectionnez le décalage horaire correct de votre fuseau horaire.

Veille

Permet d'éteindre automatiquement le produit après une durée prédéfinie.

(**Arrêt** / **30 min** / **60 min** / **90 min** / **120 min** / **150 min** / **180 min**)

— Sélectionnez une durée à l'aide des flèches haut et bas, puis appuyez sur . Pour annuler **Veille**, sélectionnez **Arrêt**.

Délai d'activation

Lorsque vous connectez plusieurs produits, réglez l'heure de mise sous tension pour chaque produit pour éviter une surcharge (dans l'intervalle 0–50 secondes).

Changement source auto

MENU  → **Système** → **Changement source auto** → ENTER 

Si vous allumez l'écran avec l'option **Changement source auto Activé**, alors que la dernière sélection de source vidéo n'est pas activée, l'écran recherche automatiquement les différentes sources d'entrée pour la vidéo active.

Changement source auto

Lorsque **Changement source auto** a la valeur **Activé**, une vidéo active est automatiquement recherchée dans la source vidéo de l'affichage.

Si'il ne reconnaît pas la source vidéo actuelle, le système active la sélection **Source principale**.

Si aucune source vidéo principale n'est disponible, le système active la sélection **Source secondaire**.

Si les sources d'entrée principale et secondaire ne sont pas reconnues, l'écran effectue deux recherches sur une source active, chacune d'elles portant successivement sur la source principale, puis sur la source secondaire. Si les deux recherches échouent, l'écran revient à la première source vidéo et affiche un message indiquant l'absence de signal.

Lorsque la sélection **Source principale** est définie sur **Tous**, l'écran effectue deux fois la recherche parmi toutes les entrées de source vidéo pour en détecter une active, puis il revient à la première source vidéo de la séquence s'il ne trouve pas de vidéo.

Récup. source princip.

Choisissez de restaurer ou non la source d'entrée principale quand une source d'entrée principale est activée.

— La fonction **Récup. source princip.** est désactivée si **Source principale** est défini sur **Tous**.

Source principale

Indiquez **Source principale** comme source d'entrée automatique.

Source secondaire

Indiquez **Source secondaire** comme source d'entrée automatique.

Réglage de l'alimentation

MENU  → **Système** → **Réglage de l'alimentation** → ENTER 

Marche auto.

Cette fonction met le produit automatiquement sous tension une fois qu'il est branché. Il n'est pas nécessaire d'appuyer sur le bouton marche/arrêt.

- **Arrêt / Activé**

Contrôle veille

Vous pouvez configurer le mode Veille de l'écran, de telle sorte qu'il soit appliqué lors de la réception d'un signal d'entrée.

- **Auto.**
Le mode d'économie d'énergie est activé si aucun signal d'entrée n'est détecté, même si un périphérique source est connecté à l'écran.
Le message **Aucun signal** apparaît si aucun périphérique source n'est connecté.
- **Arrêt**
Le message **Aucun signal** s'affiche si aucun signal d'entrée n'est détecté.
 - Si le message **Aucun signal** s'affiche alors qu'un périphérique source est connecté, vérifiez le branchement du câble.
 - Si **Aucun message de signal** est réglé sur **Arrêt**, le message **Aucun signal** ne s'affiche pas.
Si tel est le cas, réglez **Aucun message de signal** sur **Activé**.
- **Activé**
Le mode d'économie d'énergie est activé si aucun signal d'entrée n'est détecté.

Configuration à distance

Cette fonction maintient le réseau sous tension lorsque le produit est éteint.

- **Arrêt / Activé**

Bouton d'alimentation

Vous pouvez régler le bouton marche/arrêt pour la mise sous tension ou la mise sous/hors tension.

- **Activation uniquement:** Permet de régler le bouton marche/arrêt pour la mise sous tension.
- **Activer/Désactiver:** Permet de régler le bouton marche/arrêt pour la mise sous/hors tension.

Solution Eco

MENU  → **Système** → **Solution Eco** → ENTER 

Mode éco.

Réduisez la consommation d'énergie en ajustant la luminosité de l'écran.

- **Arrêt / Bas / Moyen / Elevé**

Programme lampe écran

Programme lampe écran

Permet d'activer ou de désactiver l'horaire de la lampe.

- **Arrêt / Activé**

Programme1, Programme2

Heure

Le panneau passe à la luminosité définie dans **Lam.** à l'heure indiquée.

Lam.

Permet de régler la luminosité du panneau. Une valeur proche de 100 rend le panneau plus lumineux.

- **0 ~ 100**

Veille si aucun signal

Économisez de l'énergie en éteignant le périphérique lorsqu'aucun signal n'est reçu d'aucune source.

- Arrêt / 10 min / 15 min / 30 min / 60 min

- Fonction désactivée quand un ordinateur relié est en mode d'économie d'énergie.
- Le produit se mettra automatiquement hors tension selon la durée indiquée. La durée peut être modifiée le cas échéant.

Hors ten. auto

Le produit s'éteindra automatiquement si vous ne l'utilisez pas pendant la période spécifiée.

- Arrêt / 4 heures / 6 heures / 8 heures

Contrôle température

MENU  → **Système** → **Contrôle température** → ENTER 

Cette fonction détecte la température interne du produit. Vous pouvez définir la plage de températures acceptables.

La température par défaut est 77 °C.

La température recommandée pour **Contrôle température** est de 75 °C à 80 °C (à condition que la température ambiante soit de 40 °C).

- L'écran s'assombrit si la température actuelle dépasse la limite indiquée. Si la température continue d'augmenter, le produit s'éteint afin d'éviter la surchauffe.

Modifier PIN

MENU  → **Système** → **Modifier PIN** → ENTER 

L'écran **Modifier PIN** s'affiche.

Choisissez 4 chiffres comme code PIN et saisissez-les dans **Saisissez un nouveau code PIN..** Saisissez à nouveau ces 4 chiffres dans **Saisissez de nouveau le PIN..**

Quand l'écran de confirmation disparaît, sélectionnez le bouton **OK**. Le produit a mémorisé votre nouveau code PIN.

- Mot de passe par défaut : 0 - 0 - 0 - 0
- Modifiez le PIN pour assurer la sécurité de votre appareil.

Général

MENU  → **Système** → **Général** → ENTER 

Sécurité

Saisissez votre code PIN à 4 chiffres. Le code PIN par défaut est « 0-0-0-0 ».

Si vous souhaitez modifier votre code PIN, utilisez la fonction **Saisir Code PIN**.

— Modifiez le PIN pour assurer la sécurité de votre appareil.

Verrou

Active la fonction de verrouillage.

- **Arrêt / Activé**

La fonction **Verrou** permet de verrouiller tous les menus et boutons du produit et de la télécommande, à l'exception du bouton **LOCK** de la télécommande.

Pour déverrouiller les menus et boutons, appuyez sur le bouton **LOCK** de la télécommande et entrez le mot de passe (mot de passe par défaut : 0 - 0 - 0 - 0).

Bouton Activer

Activez cette fonctionnalité pour mettre le produit sous tension à l'aide du bouton marche/arrêt de la télécommande lorsque la fonction **Verrou** est activée.

- **Arrêt / Activé**

Connexion HDMI

Cette fonction est utilisée pour activer le délai de mise sous tension d'un périphérique source DVI/HDMI.

- **Arrêt / Activé**

Alignement du cadre

MENU  → **Système** → **Alignement du cadre** → ENTER 

Améliorez l'alignement des écrans entre les périphériques lorsque vous utilisez la fonction Video Wall (Mur vidéo).

- **Auto. / Arrêt / Activé**

Réinitialiser le système

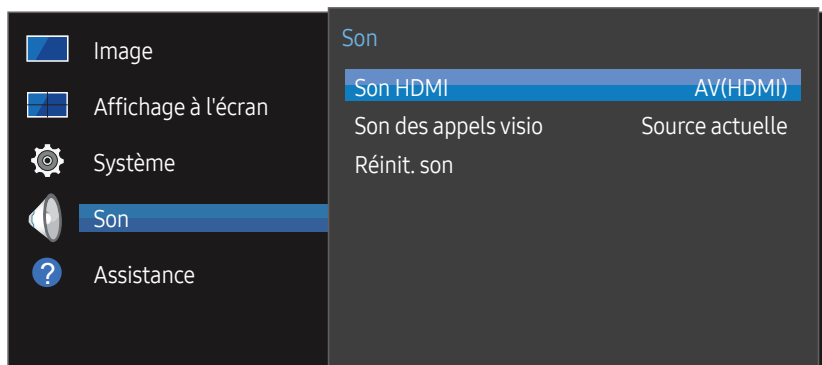
MENU  → **Système** → **Réinitialiser le système** → ENTER 

Cette option rétablit les valeurs par défaut des paramètres définis sous Système.

Chapitre 09

Réglage du son

Configurez les paramètres audio (**Son**) du produit.



– L'image affichée peut varier en fonction du modèle.

Son HDMI

MENU  → **Son** → **Son HDMI** → ENTER 

Sélectionnez la sortie audio **AV(HDMI)** ou **PC(DVI)**.

- **AV(HDMI) / PC(DVI)**

Son des appels visio

MENU  → **Son** → **Son des appels visio** → ENTER 

Permet de sélectionner une sortie audio à écouter pendant un appel vidéo.

- **Source actuelle / Appel visio**

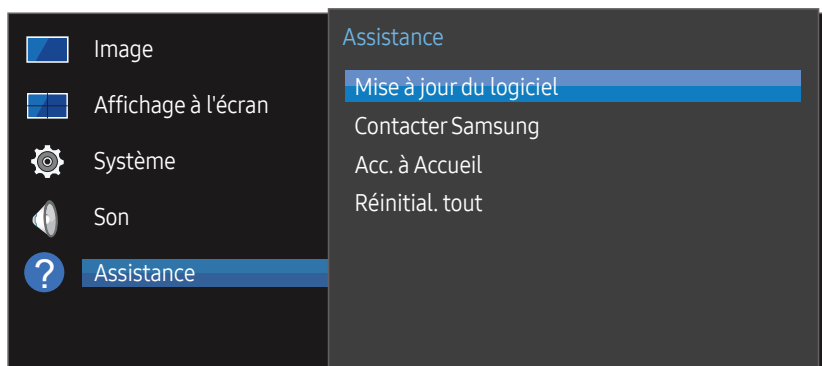
Réinit. son

MENU  → **Son** → **Réinit. son** → ENTER 

L'image affichée peut varier en fonction du modèle. Restaurez tous les paramètres d'usine par défaut du son.

Chapitre 10

Assistance



– L'image affichée peut varier en fonction du modèle.

Mise à jour du logiciel

MENU → Assistance → Mise à jour du logiciel → ENTER

Le menu **Mise à jour du logiciel** vous permet d'installer la toute dernière version du logiciel de votre produit.

- Faites bien attention à ne pas mettre le produit hors tension tant que la mise à niveau n'est pas terminée. Le produit se mettra automatiquement hors et sous tension une fois la mise à niveau du logiciel achevée.
- Quand vous mettez à niveau le logiciel, les valeurs par défaut de tous les paramètres vidéo et audio que vous aviez modifiés seront restaurées. Nous vous conseillons de noter vos paramètres pour pouvoir facilement les redéfinir après la mise à niveau.

Mise à jour avec un périphérique USB

Téléchargez le paquet de mise à jour sur le site de Samsung et ajoutez-le à un périphérique USB. Connectez ensuite ce dernier au produit afin de mettre à jour le logiciel.

- N'oubliez pas d'enregistrer le paquet de mise à jour dans le dossier racine du périphérique USB. Sinon, le produit ne sera pas en mesure de localiser le paquet de mise à jour.

Contacteur Samsung

MENU → Assistance → Contacter Samsung → ENTER

Consultez ces informations si votre produit ne fonctionne pas correctement ou si vous voulez mettre le logiciel à niveau.

Vous pourrez trouver les informations relatives à nos centres d'appel et à la procédure de téléchargement des produits et logiciels.

- Accédez à **Contacteur Samsung** et recherchez le **Code du modèle** et la **Version du logiciel** du produit.

Acc. à Accueil

Accessible via le bouton HOME  de la télécommande.

MENU  → Assistance → Acc. à Accueil → ENTER 

Pour plus de détails sur les sous-options, consultez le chapitre « Fonctionnalités de l'accueil ».

Choisissez l'option **Acc. à Accueil** pour lire différents contenus depuis un périphérique de mémoire ou un réseau connecté.

Mur d'images

Cette option vous permet de personnaliser la disposition des différents écrans connectés afin de former un mur d'images.

Vous pouvez, en outre, afficher une portion d'une image complète ou répéter la même image sur chacun des écrans connectés.

Pour afficher plusieurs images, consultez l'aide de MDC ou le guide d'utilisation de MagicInfo. Certains modèles ne prennent pas en charge la fonction MagicInfo.

Progr. act./désact.

— Vous devez configurer l'horloge pour pouvoir utiliser la fonction **Progr. act./désact.**

Définissez **Progr. activ.** pour que votre produit se mette automatiquement sous tension à l'heure et le jour de votre choix.


Le produit est mis sous tension, avec la source d'entrée ou le volume indiqué.

Paramètres réseau

Permet d'afficher les paramètres réseau.

Paramètres ID

Attribuez un ID à un moniteur.

Appuyez sur ▲/▼ pour sélectionner une valeur et appuyez ensuite sur .

Plus de paramètres

Le menu de paramètres d'image s'affiche.

Réinitial. tout

MENU  → Assistance → Réinitial. tout → ENTER 

Cette option rétablit tous les paramètres par défaut d'un écran.

Chapitre 11

Guide de dépannage

– Suivez les instructions à droite pour tester votre produit avant de demander un entretien ou une réparation. Si le problème persiste, contactez le service clientèle.

– Si l'écran reste noir, vérifiez l'ordinateur, le contrôleur vidéo et le câble.

Conditions requises avant de contacter le Centre de service clientèle Samsung

Test du produit

Vérifiez que votre produit fonctionne normalement en utilisant la fonction de test appropriée.

Si le produit est correctement connecté au PC et que l'écran reste éteint, exécutez l'autodiagnostic du produit.

- 1 Mettez hors tension l'ordinateur et l'appareil.
- 2 Débranchez tous les câbles de l'appareil.
- 3 Met l'appareil sous tension.
- 4 Si le message **Aucun câble connecté** s'affiche, cela signifie que l'appareil fonctionne correctement.

Vérification de la résolution et de la fréquence

Mode non optimal sera affiché pendant un court instant si un mode excédant la résolution prise en charge est sélectionné (reportez-vous à Résolutions prises en charge).

Vérifiez les éléments suivants :

Problème d'installation (mode PC)

L'écran s'allume et s'éteint continuellement.	Vérifiez que le câble est connecté correctement entre l'appareil et l'ordinateur.
Des espaces vides apparaissent sur les quatre côtés de l'écran lorsqu'un câble HDMI ou HDMI-DVI est branché au produit et à l'ordinateur.	<p>Les espaces blancs visibles sur l'écran ne sont pas liés au produit.</p> <p>Ils sont provoqués par l'ordinateur ou la carte graphique. Pour résoudre le problème, réglez la taille de l'écran dans les paramètres HDMI ou DVI de la carte graphique.</p> <p>Si le menu relatif aux paramètres de la carte graphique n'inclut pas d'option permettant de régler la taille de l'écran, effectuez une mise à niveau du pilote de la carte graphique.</p> <p>(Pour plus d'informations sur le réglage de l'écran, contactez le fabricant de la carte graphique ou de l'ordinateur.)</p>

Problème d'écran

L'écran ne s'allume pas.	Vérifiez que le cordon d'alimentation est bien connecté.
Aucun signal s'affiche à l'écran.	<p>Vérifiez que l'appareil est connecté correctement à l'aide d'un câble.</p> <p>Assurez-vous que le périphérique connecté à l'appareil est sous tension.</p>
Mode non optimal est affiché.	<p>Ce message s'affiche lorsqu'un signal émis par la carte graphique est supérieur à la fréquence et la résolution maximales de l'appareil.</p> <p>Consultez le tableau des modes de signal standard et réglez la fréquence et la résolution maximales conformément aux spécifications de l'appareil.</p>
Les images affichées à l'écran sont déformées.	Vérifiez le branchement du câble avec l'appareil.

Problème d'écran

L'image n'est pas nette.

Retirez tous les accessoires (câble d'extension vidéo, etc.), puis réessayez.

Réglez la résolution et la fréquence selon le niveau recommandé.

L'image à l'écran est instable et tremble.

Vérifiez que la résolution et la fréquence de l'ordinateur et de la carte graphique sont définies sur des valeurs compatibles avec l'appareil. Modifiez ensuite les paramètres de l'écran (le cas échéant) en vous reportant aux informations supplémentaires dans le menu de l'appareil, ainsi qu'au tableau des modes de signal standard.

Des ombres ou des images fantômes restent affichées sur l'écran.

L'écran est trop lumineux. L'écran est trop sombre.

Réglez la **Luminosité** et le **Contraste**.

Le blanc ne l'est pas vraiment.

Accédez à **Image** et ajustez les paramètres **Paramètres de balance des blancs**.

Le produit se met automatiquement hors tension.

Accédez à **Système** et assurez-vous que **Veille** est défini sur **Arrêt**.

Si un ordinateur est connecté au produit, vérifiez son état d'alimentation.

Assurez-vous que le câble d'alimentation est correctement connecté à la sortie du produit et branché à la prise d'alimentation.

Si le signal provenant d'un périphérique connecté n'est pas détecté, le produit se met automatiquement hors tension au bout de 10 à 15 minutes.

La qualité d'image du produit est différente de celle du détaillant où le produit a été acheté.

Utilisez un câble HDMI pour obtenir une qualité d'image haute définition (HD).

Problème d'écran

L'affichage à l'écran ne semble pas normal.

Un contenu vidéo crypté peut causer un mauvais affichage des scènes d'objets qui se déplacent rapidement, comme dans une vidéo d'événements sportifs ou d'action.

Un faible signal ou une qualité d'image médiocre peut être la cause d'un mauvais affichage. Cela ne signifie pas que le produit est défectueux.

Un téléphone portable dans un rayon d'un mètre de distance peut être la cause de parasites sur les produits analogiques et numériques.

La luminosité et la couleur ne semblent pas normales.

Accédez à **Image** et réglez les paramètres de l'écran tels que **Couleur**, **Luminosité** et **Netteté**.

Accédez à **Système** et ajustez les paramètres **Mode éco.**

Réinitialisez les paramètres par défaut de l'écran.

Des lignes (rouges, vertes ou bleues) apparaissent à l'écran.

Ces lignes sont affichées lorsque **DATA SOURCE DRIVER IC** présente un défaut sur le moniteur. Contactez un centre de services Samsung pour résoudre le problème.

L'affichage est instable, puis se fige.

L'écran peut se figer lorsque une résolution autre que celle recommandée est utilisée ou si le signal n'est pas stable. Pour résoudre le problème, modifiez la résolution de l'ordinateur en définissant celle recommandée.

Problème d'écran

Affichage en mode plein écran impossible.

Un fichier de contenu mis à l'échelle SD (4:3) peut être la cause de bandes noires des deux côtés de l'écran du canal HD.

Une vidéo dont le format d'image diffère du produit peut être la cause de bandes noires en haut et en bas de l'écran.

Modifiez le paramètre de taille de l'écran et définissez-le en mode plein écran sur le produit ou le périphérique source.

Problème de son

Il n'y a pas de son.

Vérifiez le branchement du câble audio ou réglez le volume.

Vérifiez le volume.

Le volume est trop faible.

Permet de régler le volume.

Si le problème subsiste après avoir réglé le volume sur le niveau maximum, réglez le volume de la carte son de l'ordinateur ou de votre logiciel.

La vidéo est disponible mais aucun son n'est émis.

Si un câble HDMI est connecté, vérifiez les paramètres de sortie audio de l'ordinateur.

Si un périphérique source est utilisé

- Assurez-vous que le câble audio est correctement connecté au port d'entrée audio sur le produit.
- Vérifiez les paramètres de sortie audio du périphérique source.
(Par exemple, si un câble HDMI est connecté au moniteur, le paramètre audio du décodeur doit être modifié en HDMI.)

Si un câble DVI-HDMI est utilisé, un câble audio distinct est requis.

Si le produit dispose d'un port casque, assurez-vous que rien n'y est connecté.

Reconnectez le câble d'alimentation au périphérique, puis redémarrez ledit périphérique.

Problème de son

Vous entendez des bruits parasites sortir des haut-parleurs.

Vérifiez la connexion du câble. Assurez-vous que le câble vidéo n'est pas connecté à un port d'entrée audio.

Vérifiez la puissance du signal une fois le câble connecté.

Un signal faible peut être la cause d'un son de mauvaise qualité.

Un son reste audible lorsque le volume est coupé.

Réglez le volume des haut-parleurs externes.

Les paramètres audio des haut-parleurs principaux sont différents de ceux des haut-parleurs internes du produit.

Modifier ou couper le son du produit n'a pas d'incidence sur un amplificateur externe (décodeur).

Problème de télécommande

La télécommande ne fonctionne pas.

Assurez-vous que les piles sont bien positionnées (polarité +/-).

Vérifiez que les piles ne sont pas déchargées.

Vérifiez l'absence de panne de courant.

Vérifiez que le cordon d'alimentation est bien connecté.

Vérifiez la présence éventuelle d'un éclairage spécial ou d'enseignes au néon à proximité de l'appareil.

Problème de périphérique source

Un bip est émis au démarrage de mon ordinateur.

Si un signal sonore (bip) est émis pendant le démarrage de l'ordinateur, faites-le réparer.

Autres problèmes

Le produit sent le plastique.	L'odeur de plastique est normale et disparaît avec le temps.
Le moniteur semble être incliné.	Retirez, puis fixez à nouveau le support sur le produit.
Le son ou la vidéo se coupe par intermittence.	Vérifiez la connexion du câble et rebranchez-le si nécessaire. L'utilisation d'un câble très dur ou épais peut endommager les fichiers audio et vidéo. Assurez-vous que les câbles sont suffisamment souples pour garantir leur durabilité. Lorsque vous fixez le produit sur un mur, il est recommandé d'utiliser des câbles à angle droit.
De petites particules se trouvent sur les bords du produit.	Les particules font partie de la conception du produit. Le produit n'est pas défectueux.
Lorsque je tente de modifier la résolution de l'ordinateur, le message « Mode non pris en charge » apparaît.	Le message « Mode non pris en charge » apparaît si la résolution de la source d'entrée dépasse la résolution maximale de l'écran. Pour résoudre le problème, modifiez la résolution de l'ordinateur en définissant une résolution prise en charge sur l'écran.
Aucun son n'est émis par les haut-parleurs en mode HDMI lorsqu'un câble DVI-HDMI est connecté.	Les câbles DVI ne transmettent pas de données sonores. Assurez-vous de connecter le câble audio à la prise d'entrée appropriée pour activer le son.
Niv. noir HDMI ne fonctionne pas correctement sur un périphérique HDMI avec sortie YCbCr.	Cette fonction n'est disponible que si un périphérique source, comme un lecteur DVD et STB, est connecté au produit via un câble HDMI (signal RGB).
Aucun son n'est émis en mode HDMI.	Les couleurs de l'image affichée peuvent sembler anormales. La vidéo ou le son peut ne pas être disponible. Cela peut se produire si un périphérique source ne prenant en charge qu'une ancienne version de la norme HDMI est connecté au produit. Si ces problèmes surviennent, connectez un câble audio avec le câble HDMI. Certaines cartes graphiques d'ordinateur ne reconnaissent pas automatiquement les signaux HDMI qui ne comprennent pas le son. Dans ce cas, sélectionnez manuellement une entrée audio.

Autres problèmes

HDMI-CEC ne fonctionne pas.

Ce produit ne prend pas en charge la fonction HDMI-CEC.

Pour faire fonctionner plusieurs périphériques externes compatibles avec la fonction HDMI-CEC et connectés aux ports HDMI1 et HDMI2 du produit, désactivez la fonction HDMI-CEC sur tous les périphériques externes. Les périphériques externes comprennent les lecteurs Blu-ray et DVD.

L'utilisation d'un périphérique externe dont la fonction HDMI-CEC est activée risque d'arrêter automatiquement les autres périphériques externes.

Pour modifier les paramètres HDMI-CEC, reportez-vous au guide de l'utilisateur du périphérique ou contactez son fabricant pour obtenir de l'aide.

Le capteur IR ne fonctionne pas.

- Contactez votre centre de services le plus proche pour faire réparer le produit.

- Cette fonction n'est disponible que si un périphérique source, comme un lecteur DVD et STB, est connecté au produit via un câble HDMI (signal RGB).

Au démarrage de l'ordinateur lorsque la source d'entrée est définie sur **Display Port**, le BIOS et l'écran de démarrage n'apparaissent pas.

- Démarrez l'ordinateur lorsque le produit est allumé ou lorsque la source d'entrée n'est pas **Display Port**.
-

Chapitre 12

Caractéristiques techniques

Général

Nom du modèle		VH55C-R / VM55C-R	VH55C-E / VM55C-E
Panneau	Taille	Classe 55 (54,6 pouces / 138,7 cm)	Classe 55 (54,6 pouces / 138,7 cm)
	Surface d'affichage	1209,6 mm (H) x 680,3 mm (V)	1209,6 mm (H) x 680,4 mm (V)
Résolution	Résolution optimale	1920 x 1080 à 60 Hz	
	Résolution maximale	1920 x 1080 à 60 Hz (DVI) 3840 x 2160 à 60 Hz (HDMI1, HDMI2, DP)	
Alimentation		AC100-240V~ 50/60Hz Reportez-vous à l'étiquette apposée au dos du produit, car la tension standard peut varier en fonction du pays.	
Considérations environnementales	Fonctionnement	Température : 0 °C à 40 °C (32 °F à 104 °F) * Pour l'installation du boîtier, maintenez la température intérieure à 35 °C ou inférieure. Humidité : 10 à 80%, sans condensation	
	Stockage	Température : -20 °C à 45 °C (-4 °F à 113 °F) Humidité : 5 à 95%, sans condensation * Avant que l'emballage du produit ne soit retiré.	

- Plug & Play

Ce moniteur peut être installé et utilisé avec n'importe quel système compatible Plug & Play. L'échange de données bidirectionnel entre le moniteur et l'ordinateur optimise les paramètres du moniteur. L'installation du moniteur s'effectue automatiquement. Vous pouvez toutefois personnaliser les paramètres d'installation si vous le souhaitez.

- En raison de la nature de la fabrication de cet appareil, il se peut qu'environ 1 pixel par million (1 ppm) soit plus lumineux ou plus sombre sur l'écran. Cela n'a aucune incidence sur les performances du produit.
- En raison de la nature même de l'écran, cet appareil ne peut être réglé que sur une seule résolution pour chaque taille d'écran afin de garantir une qualité d'image optimale. La définition d'une résolution autre que celle qui est spécifiée peut entraîner une dégradation de la qualité d'image. Pour éviter ce problème, il est conseillé de sélectionner la résolution optimale indiquée pour votre produit.
- Pour les spécifications détaillées de l'appareil, veuillez visiter le site Web de Samsung.

Présélection des modes de temporisation

Le réglage de l'écran s'effectue automatiquement si un signal appartenant aux modes standard décrits ci-dessous est émis par l'ordinateur. Notez que l'écran ne pourra pas afficher le contenu si le signal du PC n'est pas l'un des modes de signal standard. Reportez-vous au manuel de votre carte graphique et configurez comme suit.

Résolution	Fréquence horizontale (kHz)	Fréquence verticale (Hz)	Horloge de pixel (MHz)	Polarité synchronisée (H/V)
IBM, 720 x 400	31,469	70,087	28,322	-/+
VESA/IBM, 640 x 480	31,469	59,940	25,175	-/-
MAC, 640 x 480	35,000	66,667	30,240	-/-
MAC, 832 x 624	49,726	74,551	57,284	-/-
MAC, 1152 x 870	68,681	75,062	100,000	-/-
VESA, 640 x 480	37,861	72,809	31,500	-/-
VESA, 640 x 480	37,500	75,000	31,500	-/-
VESA, 800 x 600	37,879	60,317	40,000	+/+
VESA, 800 x 600	48,077	72,188	50,000	+/+
VESA, 800 x 600	46,875	75,000	49,500	+/+
VESA, 1024 x 768	48,363	60,004	65,000	-/-
VESA, 1024 x 768	56,476	70,069	75,000	-/-
VESA, 1024 x 768	60,023	75,029	78,750	+/+

Résolution	Fréquence horizontale (kHz)	Fréquence verticale (Hz)	Horloge de pixel (MHz)	Polarité synchronisée (H/V)
VESA, 1152 x 864	67,500	75,000	108,000	+/+
VESA, 1280 x 720	45,000	60,000	74,250	+/+
VESA, 1280 x 800	49,702	59,810	83,500	-/+
VESA, 1280 x 1024	63,981	60,020	108,000	+/+
VESA, 1280 x 1024	79,976	75,025	135,000	+/+
VESA, 1366 x 768	47,712	59,790	85,500	+/+
VESA, 1440 x 900	55,935	59,887	106,500	-/+
VESA, 1600 x 900	60,000	60,000	108,000	+/+
VESA, 1680 x 1050	65,290	59,954	146,250	-/+
VESA, 1920 x 1080	67,500	60,000	148,500	+/+
VESA, 2560 x 1440	88,787	59,951	241,500	+/-
VESA, 3840 x 2160	133,313	59,997	533,250	+/-
CEA, 3840 x 2160	67,500	30,000	297,000	+/+
CEA, 3840 x 2160	54,000	24,000	297,000	+/+
CEA, 3840 x 2160	56,250	25,000	297,000	+/+
CEA, 3840 x 2160	112,500	50,000	594,000	+/+

Chapitre 13

Annexe

Prise en charge des frais de service (imputables aux clients)

— Même si une demande d'intervention est effectuée pendant la période de garantie, la visite d'un technicien peut vous être facturée dans les cas suivants :

Produit non défectueux

La demande porte sur le nettoyage du produit, un réglage, des explications, la réinstallation, etc.

- Des instructions sur l'utilisation du produit sont demandées à un technicien ou celui-ci procède simplement à des réglages d'options sans démonter le produit.
- Le défaut résulte de facteurs environnementaux externes (Internet, antenne, signal du réseau filaire, etc.)
- Le produit est réinstallé ou d'autres appareils ont été connectés après la première installation du produit.
- Le produit est réinstallé suite à un déplacement dans un autre endroit ou dans un autre bâtiment.
- Le client demande des instructions sur la manière d'utiliser un autre produit de l'entreprise.
- Le client demande des instructions sur la manière d'utiliser le réseau ou un autre programme de l'entreprise.
- Le client demande l'installation du logiciel et la configuration du produit.
- Le technicien de maintenance est chargé d'éliminer / de nettoyer la poussière ou d'autres matières étrangères à l'intérieur du produit.
- Le client demande une autre installation après l'achat d'un produit en ligne ou via le télé-achat.

Domage provoqué par le client

Cas où le dommage du produit est provoqué par une mauvaise manipulation ou réparation imputable au client.

Si un dommage causé au produit est dû à l'un des facteurs suivants :

- Impact ou chute externe.
- Utilisation de matériaux ou d'un produit vendu séparément non recommandé(s) par Samsung.
- Réparation effectuée par une personne qui ne représente pas un prestataire de services externe ou un partenaire agréé par Samsung Electronics Co., Ltd.
- Refonte ou réparation du produit effectuée par le client.
- Utilisation d'une tension inappropriée ou de connexions électriques non autorisées.
- Précautions ou avertissements indiqués dans le manuel d'utilisation non suivis.

Autres cas

- La défaillance du produit résulte d'une catastrophe naturelle. (foudre, incendie, tremblement de terre, inondation, etc.)
- Tous les composants consommables sont épuisés. (batterie, encre, lumières fluorescentes, tête, vibreur, lampe, filtre, ruban, etc.)

— Si le client demande une intervention alors que le produit ne présente aucun défaut, des frais de service pourront lui être facturés. Veuillez lire attentivement le manuel d'utilisation au préalable.

Protection contre la rémanence d'image

Qu'entend-on par rémanence d'image ?

En principe, le phénomène de rémanence d'image ne se produit pas lorsque l'écran fonctionne normalement. Un fonctionnement normal qualifie le changement continu du motif vidéo. Si l'écran affiche un motif fixe pendant une longue période, une légère différence de tension peut apparaître entre les électrodes dans les pixels qui contrôlent les cristaux liquides.

Une telle différence de tension augmente avec le temps et amincit les cristaux liquides. Lorsque cela se produit, il est possible qu'une image précédente reste affichée sur l'écran lors du changement de motif.

- ⊘ Ces informations servent de guide pour empêcher la rémanence d'image. Afficher un écran fixe pendant une longue période peut provoquer une rémanence d'image. Ce problème n'est pas inclus dans la garantie.

Pratiques de prévention recommandées

Afficher un écran fixe pendant une longue période peut provoquer des rémanences d'image ou des taches. En cas de non utilisation du produit pendant une longue période, éteignez-le ou activez le mode économie d'énergie ou l'économiseur d'écran avec une image en mouvement.

- Changez les couleurs régulièrement.



- Évitez de combiner une couleur de texte et une couleur d'arrière-plan à luminosité contrastée.

— Évitez d'utiliser des couleurs à luminosité contrastée (noir et blanc; gris et noir).



Licence



The terms HDMI, HDMI High-Definition Multimedia Interface, HDMI trade dress and the HDMI Logos are trademarks or registered trademarks of HDMI Licensing Administrator, Inc.

Open Source License Notice

Open Source used in this product can be found on the following webpage (<https://opensource.samsung.com>).
